

대연동 카드뉴스
(2022년 4월)

다정 다감

쾌적한 대연1동! 우리 함께 만들어요!

대연1동 행정복지센터 · 새마을단체회 · 통장협의회

새봄맞이 환경정비 활동모습 (2022.4.12.)

대연1동은
지금

원불교 대연교당 어려운 이웃에게 김치 나눔

지난 7일, 원불교 대연교당(박법일 교무)에서 대연1동 행정복지센터를 방문하여 직접 담근 김치(3kg) 50박스를 기부하였다.

원불교 대연교당(박법일 교무)는 “이번 성품이 관내 어려운 주민에게 전달되어 따뜻한 사랑의 온기를 느끼시길 바라며 지속적으로 이웃돕기에 참여할 수 있도록 노력하겠다.”고 소감을 밝혔다.

대연1동 행정복지센터에서는 이날 관내 저소득가정 50세대에 김치를 전달하였다.



아름다운 사람들

따뜻한 품으로 대연1동을 안아주는 새마을 부녀회를 소개합니다

도움이 필요한 곳은 어디나 달려가는 새마을부녀회



목욕차에서 어르신과 함께

대연1동은 영강노인종합복지센터의 목욕차 지원으로 3월 이동목욕서비스를 개시했다.

코로나로 대중목욕탕 이용에 어려움이 있고 가정내 목욕시설이 갖추어 지지 않은 어르신을 대상으로 월 2회 지원하는 목욕서비스에 새마을부녀회가 도움을 주고 있다.

항용자 부녀회장은 성심껏 어르신 목욕을 도와 드리며 지속해서 이동목욕서비스 지원을 하겠다고 했다.

대연1동 부녀회는 연중 가장 큰 행사인 김장김치 나누기와 어르신 결연사업 등 다양한 사업으로 대연1동의 어려운 이웃들을 돌보는 일에 적극 나서고 있다.

**“어머니들의 힘”으로 대연1동을 따뜻하게 감싸 주는
부녀회 회원님들 감사합니다!!**



동네 이야기

다정다감 한상가득 반찬지원

마음맞는 주민들이 만들어 낸 따뜻한 사업



2021년 연말부터 준비한 반찬지원사업이
3월 26일 드디어 시작되었다.

주민기부자가 직접 식재료를 구입해서 지원하고
주민 자원봉사자 4명이 반찬을 만들어
취약계층 10세대에 전달하며 관계망을 형성하는
사업으로 월 2회 진행된다.

반찬은 장조림 등 4종으로 정성이 가득한 반찬을
받은 어르신들은 맛과 정성에 감동을 받았다.

기쁜 마음으로
이 사업을 만들어 주신
**이경인 기부자님과
곽정임, 김필순, 남선옥,
이영숙 자원봉사자님**
감사드립니다.



김필순 남선옥 곽정임



고마운 나눔



이어요(마음을 이어주는 요쿠르트)에 함께 해 주신 분들

강덕순 5,600원	강화숙 5,600원	서유록 11,200원
신일령 5,600원	신현재 5,600원	이경복 10,000원
이경희 10,000원	이승률 5,600원	정희석 10,000원
조해윤 5,600원	한정호 5,600원	홍 식 10,000원
령강노인종합복지센터 146,470원	통장협의회 200,000원	

원불교 대연교당 김치(3kg) 50박스 한상가득 밑반찬 재료 지원(40만원) 이경인
한상가득 밑반찬 봉사단 밑반찬 4종(10인분)

자원봉사 해 주신 분들 감사합니다

밑반찬 봉사 곽정임 김필순 남선옥 이영숙

이동목욕서비스 황용자 안부요쿠르트전달 최선순

목욕차 지원령강노인종합복지센터



맛난 day 만찬데이

령강노인종합복지센터 도시락 12세트

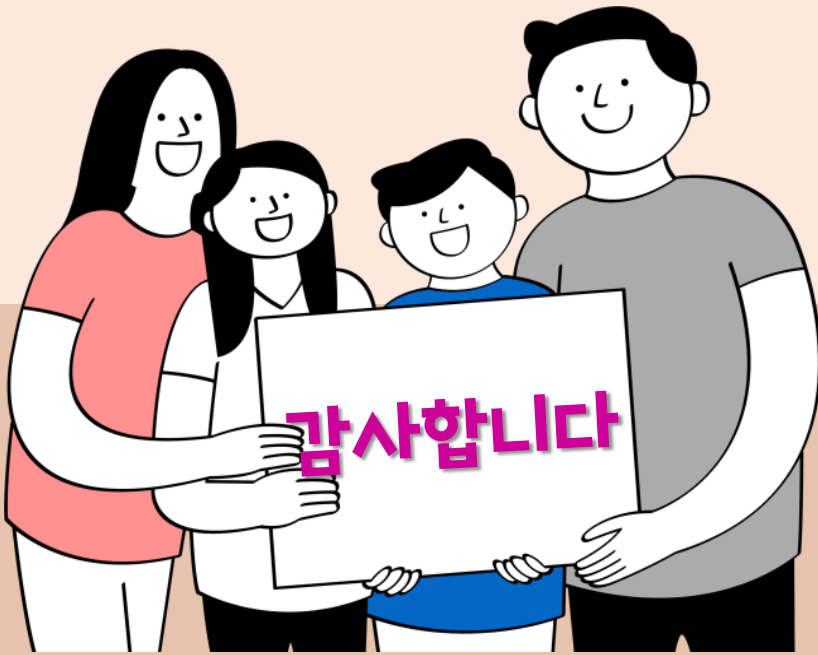
본죽비빔밥대연절 쇠고기야채죽 5세트

다다우동 충무김밥 5세트

쌍둥이돼지국밥 돼지국밥 5세트

꿀꿀이뼈다귀해장국 돼지국밥 5세트

장원돼지국밥 돼지국밥 5세트



**오륙도 5600원
희망나눔 사업에
기부해 주신 분들**

(2022.3월)

김순옥 5,600원	박성희 5,600원	김웅희 5,600원	손용순 5,600원
신연순 5,600원	안호성 5,600원	오수미 5,600원	오혜경 5,600원
윤창선 5,600원	이성민 5,600원	이용희 11,200원	전재욱 5,600원
조혜진 11,200원	한정교 5,600원	한혜아 5,600원	황용자 5,600원

마음을 이어주는 요쿠르트

**5,600원으로
마음을 전해보세요**

기부를 원하시는 분은 언제든지 전화주세요

051-607-3415

남구 입학준비금 지원 안내



지원대상 2022.3.1. 이전부터 신청일 현재까지 남구에 주민등록을 두고 2022년 어린이집.초.중.고.대학교에 최초 입학하는 영유아 및 학생

지원금액 1인당 20만원 (최초1회 지급)

지급방법 오륙도페이 선불카드 지급/충전(고등학생)

신청방법

- **어린이집.유치원 입학생** : 해당 어린이집.유치원에 개별 신청
- **초.중.고.대학생 입학생** : 주소지 동행정복지센터 방문 신청
- **관외 어린이집.유치원.특수학교.대안학교 등 교육기관** : 온라인 신청

신청자격 부모 및 보호자 등 (대학생은 본인 신청 가능)

신청기간 2022. 4. 18. (월) ~ 11. 30.(수)

문 의 남구청 여성아동과(어린이집) 607-3408
평생교육과(유치원.학교) 607-4831



남구 재난긴급생활지원금

지급대상

2022.2.21. 현재
남구 거주자 중
주소등록을 둔
내국인, 재외국민,
결혼이민자, 영주권자



지급내용

1인 10만원
오륙도페이(카드형)
지급

신청인

세대주 또는 세대원(가구단위로 신청)

신청기간

온라인 신청

4. 18.(월) ~ 5. 18.(수)

오륙도페이 소지한 세대주만 신청가능

행정복지 센터 방문신청

4. 25.(월) ~ 4. 29.(금)

5부제 (출생년도 끝자리 기준)

월 1.6 화 2.7 수 3.8 목 4.9 금 5.0

5. 2.(월) ~ 5.18.(수)

누구나 신청가능



남구노인복지관 어버이날 행사 이벤트

사진공모전

마음나눔전



홈페이지-공지사항
바로가기 QR 코드

- * 공모기간: 4. 11. (월) ~ 4. 22.(금)
 - * 결과발표: 4. 27. (수)
 - * 공모대상: 지역주민 누구나
 - * 상 품: 치킨 기프트콘(사진공모전 10명, 마음나눔전 3명)
 - * 문 의: 남구노인복지관 628-1291~4 (담당자 주찬미)
- *자세한 내용은 남구노인복지관 홈페이지(www.ngswc.or.kr)-공지사항 484번을 참고해주세요

사진공모전

- * 공모주제: 가족 사랑
- * 제출규격: 별도제한 없음
(휴대폰 촬영 본도 가능)
- * 구비서류: 사진(파일), 참가신청서,
개인정보활용동의서
(남구노인복지관 홈페이지-
공지사항 484번에서 다운로드)
- * 접수방법: 구글설문 접수, 방문접수
이메일 접수
(ngswc@naver.com)

사진공모전
구글설문 가기 QR코드



마음나눔전

- * 공모주제: 가족사랑을 전하는 한마디
- * 제출규격: 80자 이내
- * 구비서류: 참가신청서, 개인정보활용
동의서
(이메일, 방문접수 시만 해당,
남구노인복지관 홈페이지-공지
사항 484번에서 다운로드)
- * 접수방법: 구글설문 접수, 방문접수
이메일 접수
(ngswc@naver.com)

마음나눔전
구글설문 가기 QR코드



치매 공공후견 사업

지원대상 치매환자이면서 아래의 기준에 해당되는 자
기초수급자, 차상위자, 기초연금수급자 등
권리를 대변해 줄 가족이 없는 경우
후견인의 도움을 원하거나 의사결정 지원이 필요한 분

지원내용 후견심판청구 절차 및 비용지원

신청방법

부산남구보건소 치매안심센터 문의
051-607-3781



어제보다 괜찮은 오늘

