
VI. 공간환경구조 구상

1. 공간환경구조 구상 개요
2. 상위계획 검토
3. 현황분석
4. 공간환경구조 설정

VI. 공간환경구조 구상

1. 공간환경구조 구상 개요

가. 공간환경계획 필요성

- 지방자치단체 환경계획 수립지침에서는 환경 분야의 계획은 물론 도시 기본계획, 도시관리 계획과의 상호연계와 조화를 도모하고 도시계획 수립, 변경 및 시행 시 고려해야 할 환경보전 및 관리지침을 제시하도록 규정
- 현재 우리나라에서 시행되고 있는 토지이용을 위한 공간계획과 환경관리계획의 관계를 면밀히 살펴본 결과, 국토이용을 위한 공간계획은 정책 계획에서 실행 계획까지 일관된 체계를 지니고 있으나, 환경관련계획은 정책계획만 존재하고 각 공간계획단계와 연계된 실행계획은 수립하지 못하는 실정
- 또한, 환경관리계획은 공간화 되지 못하고 매체별 프로그램 위주로 이루어져 남구 전체를 대상으로 환경 분야의 통합관리에 한계가 있어 매체별 공간환경정보와 환경지리정보를 활용한 공간환경계획의 필요성 증대
- 따라서 남구 환경계획에서는 국가 및 부산광역시 환경계획을 검토하여 현황조사 분석자료, 도시계획 및 개발계획관련 정보, 분야별 환경정보 분석자료 등을 통합한 공간계획을 수립하도록 함

나. 공간환경계획 내용

- 기존 공간화된 환경정보를 활용, 환경매체별 정보 및 지리정보체계를 연계하여 공간화된 환경정보 생산을 통하여 공간 대상의 환경계획을 수립 하여 개발계획 및 사업 수립·시행 시 기초자료로 활용 가능
- 국가환경종합계획, 국토환경관리기본계획 등 상위계획의 내용을 반영하고, 자연환경, 국토환경, 생활환경 및 인문환경 현황분석에 기반하여 계획구역 내 권역별 국토환경관리방안을 제시
- 공간계획 위계별로 환경계획의 실행계획이 동일한 위계를 갖추도록 함으로써, 실질적으로 환경을 고려한 공간구상 및 도시개발이 진행될 수 있을 것이며, 이러한 전제하에 공간계획과 환경계획이 상호 연계될 수 있는 체제를 구축하도록 하여 공간과 환경이 상호 조정될 수 있도록 공간환경계획을 수립

2. 상위계획 검토

가. 국가환경종합계획

- ‘제5차 국가환경종합계획 2020-2040(환경부)’에 따르면, ‘국민과 함께 여는 지속가능한 생태국가’를 목표로 하며 국토환경보전 기본구상으로 국토생태축과 권역별 공간환경전략을 설정하여 환경가치에 따라 체계적으로 국토환경 보전을 추진하고 있음
- 국토생태축을 기본으로 생태녹지축과 해양·연안수계축으로 구분 및 방향을 설정하고 한반도 생태골격 구축을 통하여 우수생태지역은 보전하고, 단절·훼손된 지역을 복원하여 국토생태망을 실현하고자 함
- 부산광역시는 낙동강 영남권에 포함되어 있으며, 관리목표는 “배출원 관리를 통한 청정 환경서비스를 제공하는 낙동강 유역 조성”으로 제시되어 있으며, 생태계서비스 측면에서 산림녹지 및 공원녹지관리와 환경기초시설 설치를 통한 배출원 관리 및 이를 통한 오염발생량의 근원적 저감과 기후변화에 따른 재난 재해의 도시계획적 대응방안 마련 및 취약계층 관리를 추진하도록 되어 있음
- 이러한 생태환경 증진과 생활환경 체감이슈 개선 및 미래환경 대응을 필요로 하는 만큼, 자연환경에 대한 관리대책이 필요함



<그림 108> 낙동강 영남권 생태환경 증진전략

자료: 환경부, 제5차 국가환경 종합계획(2020~2040)

○ 국가환경종합계획의 낙동강 영남권 환경관리의 주요 과제

- 생태적 가치가 높은 지역에 대한 보전·복원을 통한 생태계서비스 향상
- 그린인프라 확충을 통한 쾌적한 도시환경 제공
- 생물서식공간의 보전·관리를 통한 쾌적한 도시환경 제공
- 체계적인 오염원 관리를 통한 낙동강 수질관리 및 수량 확보
- 배출원 관리를 통한 대기오염물질 저감
- 환경기초시설 용량 및 효율 향상을 통한 환경부하 감소 도모
- 도시지역의 폭염 관리를 위한 대응방안 마련
- 재난재해별 취약계층 관리를 통한 영향저감 방안 마련
- 기후회복력 확보를 위한 연안지역 관리대책 마련

<표 111> 국토생태축

국토생태축	관리 방향
생태녹지축	백두대간 보호지역, DMZ를 바탕으로 능선축, 산줄기 연결망, 광역생태축 자료 활용 <ul style="list-style-type: none"> • 백두대간 보호지역 및 DMZ • 주요 능선·산줄기 자료를 바탕으로 생태녹지축의 방향 설정 • 법제적 보호지역 및 생태환경 DB 기반의 광역생태축 자료를 바탕으로 생태녹지축의 형태와 폭 설정
해양·연안수계축	5대 국가하천, 연안 등 해양의 법정 보호지역, 해수면 상승 취약지역 자료 활용 <ul style="list-style-type: none"> • 5대 국가하천, 해양 및 연안 보호지역을 바탕으로 연안 수계축 방향 설정 • 해수면 상승 취약성 분석 자료와 중첩

<표 112> 환경관리권역

권역	권역별 목표
한강수도권	협력적 환경관리를 통한 체감형 환경서비스 개선
태백 강원권	오염원 관리 및 기후변화 적응 기반의 안전하고 청정한 지역사회 조성
금강충청권	문제해결형 환경관리를 통한 지역의 복합적 환경영향 해소
영산강호남권	도시와 농촌간 환경격차 해소를 위한 맞춤형 정책 추진
낙동강영남권	배출원 관리를 통한 청정 환경서비스를 제공하는 낙동강 유역 조성
한라 제주권	천혜의 자연환경 보전·관리를 통한 지속가능 제주 발전 도모

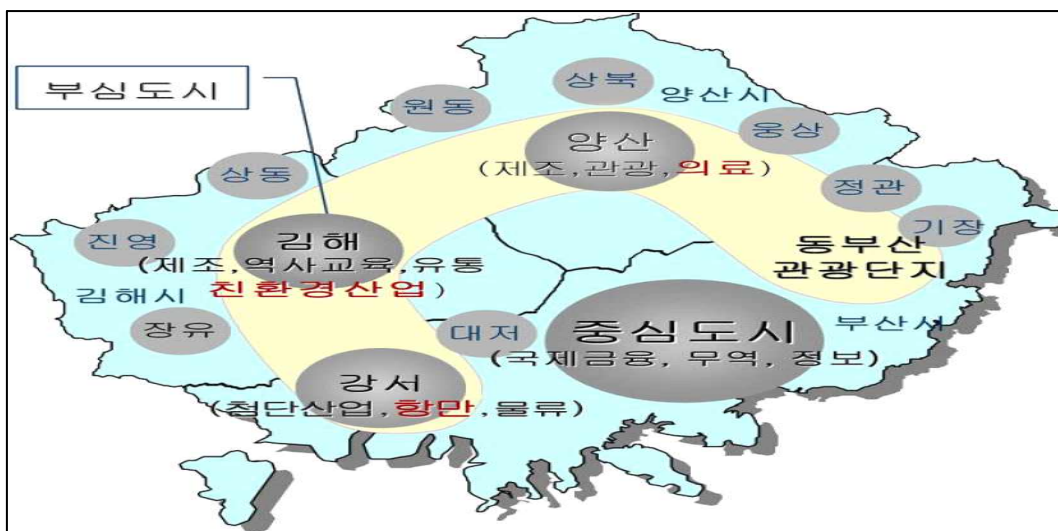
나. 2020 부산권 광역도시계획(변경)

- 부산권은 국토공간에서 활동해 경제권의 중추적 역할을 수행하여 부산권의 경쟁력 제고와 동시에 환경적으로 지속가능한 개발과 생활의 질 향상을 목표로 함

<표 113> 2020 부산권 광역도시계획(변경) 목표 및 추진전략

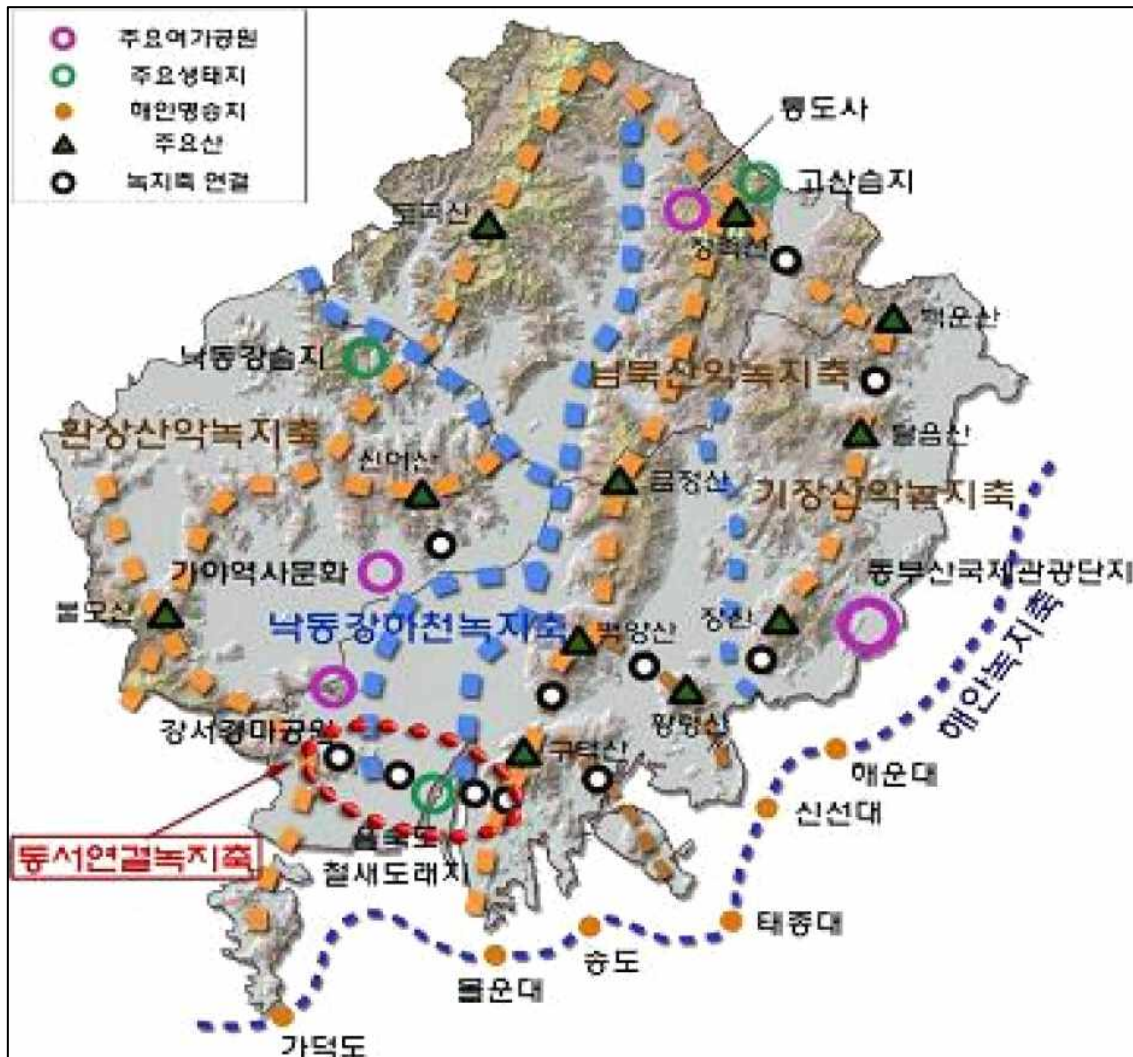
목표	추진전략
문화·여가·교통 광역도시시설 준비를 통한 삶의 질 향상	<ul style="list-style-type: none"> - 부산시를 중심으로 한 다핵발전형 공간구조 형성을 위한 부심도시 개발 - 도시용지의 합리적 수요예측과 계획적 공급을 통한 난개발 방지
친환경적 개발을 통한 지속가능성 함양	<ul style="list-style-type: none"> - 광역생태녹지축 구축과 녹지 및 여가공간에 대한 접근성 제고 - 효율적, 친환경적 광역교통체계 구축 - 광역차원의 대기질, 수질, 방재, 생태계 보전체계 구축
도시권의 경쟁력 제고	<ul style="list-style-type: none"> - 부산권의 입지여건을 살린 해양 및 첨단정보산업 기능 도입 - 경남 김해시, 양산시 및 부산·진해 경제자유구역과의 유기적 발전전략 - 부산 강서지역의 고부가가치 창출형 글로벌 물류허브도시 조성

- 개발축은 기성시가지를 중심으로 하여 중심도시를 육성하고 주변인 김해, 양산, 강서지역에 각각 부도심을 조성
- 공간구조는 부산광역시의 기성시가지를 중심으로 중심도시를 육성하고, 강서지역은 경제자유구역을 포함한 신성장산업 범위 내에 항만·첨단산업·물류 및 R&D 기능을 담당



<그림 109> 2020 부산권 광역도시계획(변경) 도시 공간구조 구상도
자료: 2020 부산권 광역도시계획(변경), 2009

- 녹지축은 6개의 광역녹지축을 구상 : 환상산악녹지축, 남북산악녹지축, 동서연결녹지축, 기장산악녹지축, 낙동강하천녹지축, 해안녹지축
- 낙동강을 중심으로 하여 하천생태 녹지축 보전



<그림 110> 2020 부산권 광역도시계획(변경) 도시 녹지체계 구상도
 자료: 2020 부산권 광역도시계획(변경), 2009

다. 2030 부산도시기본계획(변경)

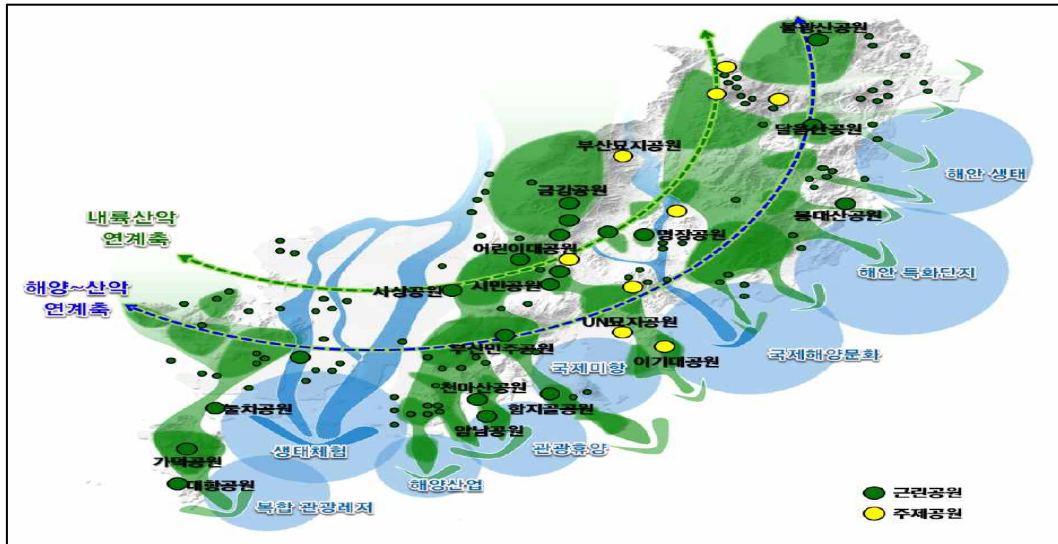
- 친환경적이고 지속가능한 도시발전을 위한 새로운 도시계획의 패러다임을 반영하며 부산의 21세기 발전방향을 제시하여 동북아 광역경제권 중추도시로 발돋움할 수 있는 기반을 마련
- 도시의 미래상을 창조와 교류의 스마트 해양수도 “부산”으로 설정하고, 동북아 해양산업선도 도시, 글로벌 비즈니스 중심도시, 품격있는 녹색·창조도시, 국제 문화·영상·컨벤션도시를 목표로 함
- 도시공간구조는 대핵 분산형 중심지 체계로 구성하여 2도심, 6부도심, 4지역 중심임



<그림 111> 2030 부산도시기본계획(변경) 도시 공간구조 구상도

자료: 2030 부산도시기본계획(변경), 2017

- 도시녹지의 보전축은 6개의 녹지축과 1개의 해안축, 낙동강을 중심으로 하는 수변축으로 구성되어 있음



<그림 112> 2030 부산도시기본계획(변경) 도시녹지축 구상도
자료: 2030 부산도시기본계획(변경), 2017

<표 114> 2030 부산도시기본계획 도시 녹지보전축 계획

구분	내용
녹지축	- 남북녹지1축 : 불광산 - 달음산 - 장산
	- 남북녹지2축 : 금정산 - 백양산 - 승학산
	- 남북녹지3축 : 황령산 - 이기대
	- 남북녹지4축 : 불모산(진해) - 봉화산 - 마봉산(가덕)
	- 동서녹지1축 : 금정산 - 철마산 - 불광산
	- 동서녹지2축 : 불모산(진해) - 봉화산 - 황령산 - 장산
해안축	- 가덕~물운대~태종대~해운대 : 동해안의 해안경관 및 자연환경 보전
수변축	- 낙동강, 서낙동강, 수영강 : 주요수변에 대한 자연환경 보전, 친수기능 도입 및 자연재해 예방



<그림 113> 2030 부산도시기본계획(변경) 도시 생활권 구분도
자료: 2030 부산도시기본계획(변경), 2017

- 2030 부산도시기본계획(변경)의 생활권은 크게 3개 대권역으로 구분됨
- 서부산권 : 강서구, 북구, 사하구, 사상구
 - 중부산권 : 금정구, 동래구, 연제구, 부산진구, 수영구, 남구, 서구, 중구, 동구, 영도구
 - 동부산권 : 해운대구, 기장군

<표 115> 도시 생활권별 주요 내용

생활권	발전방향	주요 내용
서부산권	동북아 해양산업 선도중심지 육성	<ul style="list-style-type: none"> - 동남광역경제권 중심도시 위상 강화 - 부산의 신성장산업(첨단녹색산업 등) 발전 기반 마련 - 부산신항, 동남권 제2허브공항, 부산신항 배후 국제산업물류도시, 부산·진해 경제자유구역 개발 등 환태평양 시대의 기간산업 및 물류중심지 구축으로 첨단생산·물류기능의 중심지 육성 - 4대강(낙동강) 사업연계 친수·경제기능 창출 - 강동권 창조도시 조성
중부산권 (남구 포함)	행정·금융·업무의 글로벌 비즈니스 중심지 육성	<ul style="list-style-type: none"> - 행정·금융·업무 등의 글로벌 비즈니스 중추기능 강화 - 북항 재개발, 부산역세권개발 등을 통해 유라시아의 관문으로 육성 - 원도심 창조적 도시재생 활성화 - 역사적 중심지인 동래 중심으로 역사·교육·문화의 재창조 - 동삼혁신도시를 중심으로 한 산·학·연 해양연구 클러스터 조성
동부산권	해양관광, 영상·컨벤션 중심지 구축	<ul style="list-style-type: none"> - 영화·영상, 컨벤션의 신성장동력 기반 조성 - 해양 관광·레저·휴양산업의 특화 - 동부산관광단지의 관광거점 육성 - 센텀시티의 지역특화기능 강화 - 원자력 R&D 연구단지(고리원전과 연계) 조성으로 첨단 의료·핵과학 산업 클러스터 육성 - 산악경관 및 해안경관과 조화로운 지속가능하며 친환경적인 도시발전 유도

다. 남구 VISION 2030 장기종합발전계획

1) 도시공간구조

□ 기본방향

- 2030 부산도시기본계획(변경과 정합성을 확보하고, 남구의 지리적·지형적 특성을 반영하면서 남구의 공간 문제를 해결 할 수 있는 방향으로 제시
- 남구 미래상을 실현하고 쾌적한 공간으로 거듭날 수 있도록 유도하며, 지역주민들의 의견과 요구를 최대한 수용하도록 설정
- 새로운 도약을 위한 남구로 업그레이드 할 수 있는 공간구상을 계획하여 비교 권역별 발전방안 제시
- 기존의 기능을 최대한 유지하면서, 향후 발전하는 도시 미래상을 구체화 하기 위한 공간 구상 설정



□ 공간구상

- 도시공간의 기능과 특성에 맞게 공간 배치를 하며, 생활권과의 연계성을 감안하여 구성
- 지역적 특성을 반영하고, 남구의 발전 모습과 향후 지속가능한 성장을 감안하여 공간구상 실시
- 2개의 구상안을 산정하여 최적의 구상안을 도출하는 과정을 통해서 최종적인 미래 남구 도시 공간구상을 선정
- 주거, 상업, 산업 등 공간적 특성과 동질적 성격, 지역 내의 위상, 관광자원 등을 종합적으로 고려하여 권역 설정
- 원활한 행정 업무 처리를 위한 생활권역 설정(효율적 서비스 제공 도모)

□ 공간 구상안 비교

- 공간 구상안 1안은 4개 생활권으로 공간의 기능적 특성, 현재 공간적 특성 및 유사성, 지리적 공간 구분 등을 고려한 구상안
- 공간 구상안 2안은 4개 생활권으로 원활한 행정처리를 위해 행정동 중심으로 설정하였고, 동질적 성격의 공간 구상, 미래 공간 개발 및 미래 발전 방안을 고려한 구상안

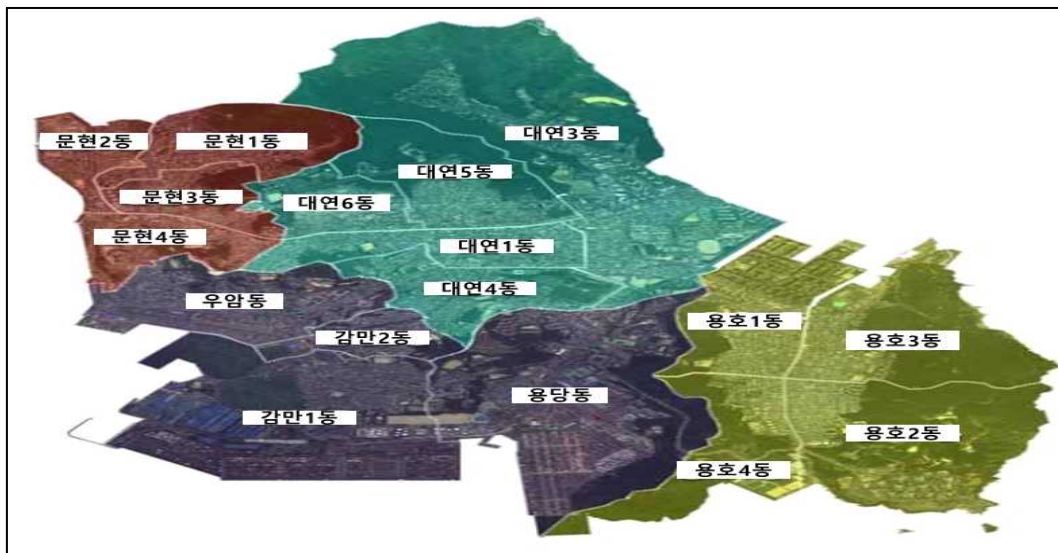
<표 116> 남구 공간 구상안

구분	공간 구상안 1안	공간 구상안 2안
공간구상		
기본구상	5개 생활권 : 문현생활권(문현 2, 3, 4동) : 대연생활권(대연 1, 4, 5, 6동, 문현 1동) : 대연 · 용호생활권(대연 3동, 용호 1동) : 용호 생활권(용호 2, 3, 4동) : 우암 · 감만 · 용당생활권 (우암동, 감만 1, 2동, 용당동)	4개 생활권(지역별 중심성 강조) : 문현생활권(문현 2, 3, 4동) : 대연생활권(대연 1, 4, 5, 6동) : 용호생활권(용호 1, 2, 3, 4동) : 우암 · 감만 · 용당생활권 (우암동, 감만 1, 2동, 용당동)
특징	공간의 기능적 특성 고려 현재 공간적 특성 및 유사성 고려 지리적 공간 구분 고려	원활한 행정처리를 위해 행정동 중심으로 설정 동질적 성격의 공간 구상 미래 공간개발 및 미래 발전 방안 고려
선정안		선정

자료: 남구 VISION 2030 장기발전계획보고서, 2019

□ 남구 공간구상 최종안 선정

○ 공간 구상안 1안, 2안 중 공간 구상안 2안을 남구 공간구상 최종안으로 선정

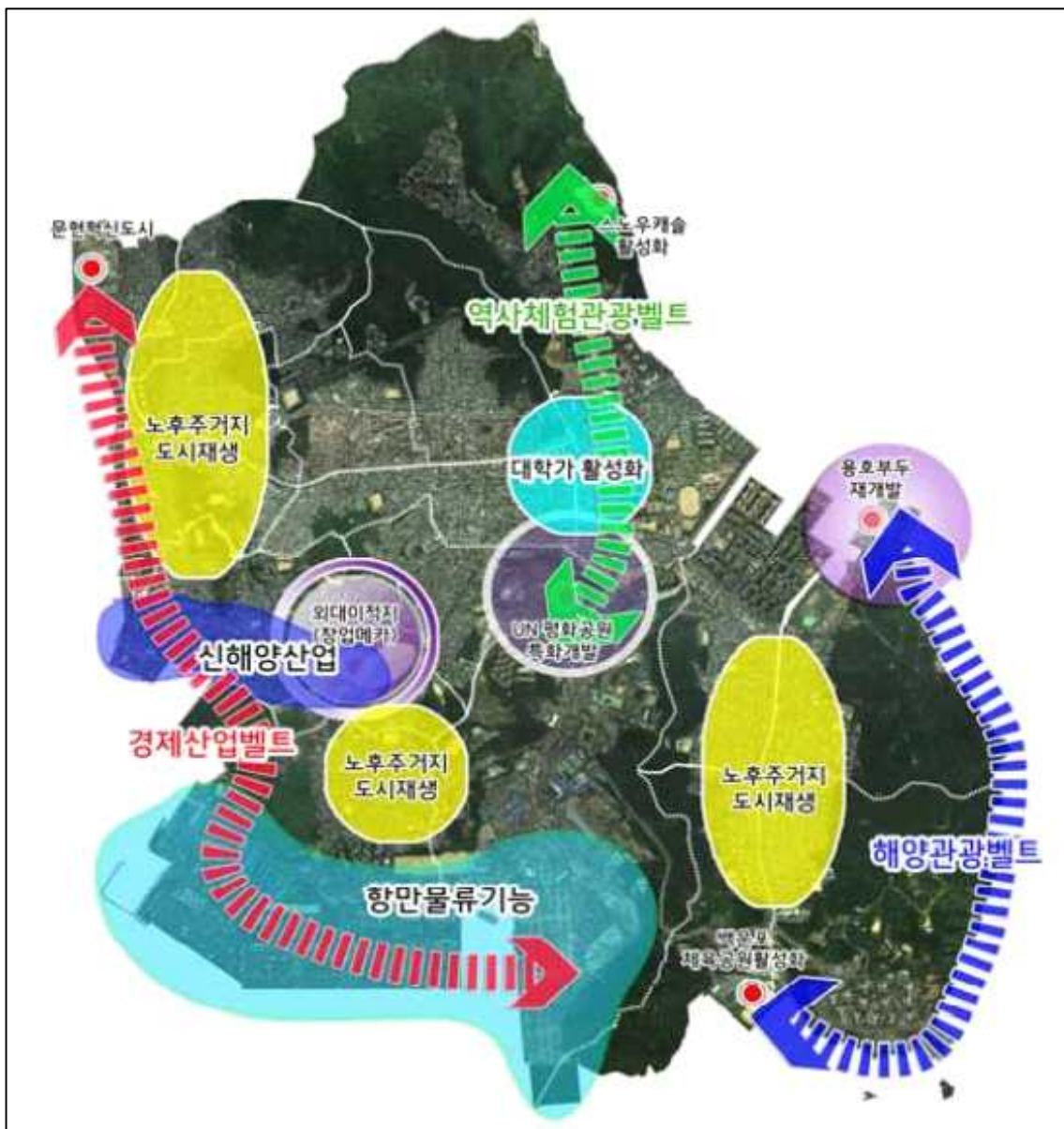


<그림 114> 남구 공간구상 최종안

자료: 남구 VISION 2030 장기발전계획보고서, 2019

□ 남구 미래 공간 구상

- 남구 내에 위치한 주요 시설과 기능을 통해서 미래 남구의 미래상에 적합한 공간 구상 설정
- 역사체험관광벨트, 해양관광벨트, 경제산업벨트 등 3개의 벨트를 구성하여 공간의 발전 축 설정
- 주요 공간별 발전 방향에 따라 특성화된 공간을 설정하여 미래의 지역거점 역할 행 도모



<그림 115> 남구 미래 공간구상

자료: 남구 VISION 2030 장기발전계획보고서, 2019

라. 공간환경계획의 생태축 설정



<그림 116> 부산광역시 내 주요 생태축 설정(안)

자료: 제5차 부산광역시 환경계획, 2021

- 현재 2040 부산도시기본계획이 수립과정에 있으며, 본 환경보전계획을 위하여 2030 부산도시기본계획(변경)과 별도로 부산광역시 내 핵심보전지역을 고려한 생태축을 새롭게 도출함
 - 생태축은 녹지축과 해안축, 수계축으로 구분하며, 부산광역시 내 주요 녹지요소 및 수변지역 요소에 따라 작성함
 - 녹지축은 주요 산지 및 공원의 위치를 고려하여 작성함
 - 수계축은 주요 하천 및 수자원 분포에 맞추어 작성되었으며, 수변에서 활동이 가능한 장소 위주로 작성함
 - 해안축은 2030 부산도시기본계획(변경) 내의 해안지역 기능 및 해안 경계에 맞추어 작성함
 - 산악축은 3개 대생활 권역이 구분될 수 있도록 작성함
- 본 생태축에는 부산광역시 내 시행 중인 사업중 환경보전계획과 관련된 사업 또한 표기하였으며, 각각 엘코델타스마트시티와 북항재개발구역으로 에코델타스마트시티의 경우 대규모 녹지가 포함된 사업, 북항재개발구역의 경우 해양문화지구를 통한 수변공간을 창출한 사업으로 판단하여 생태축에 표기하였음

3. 현황분석

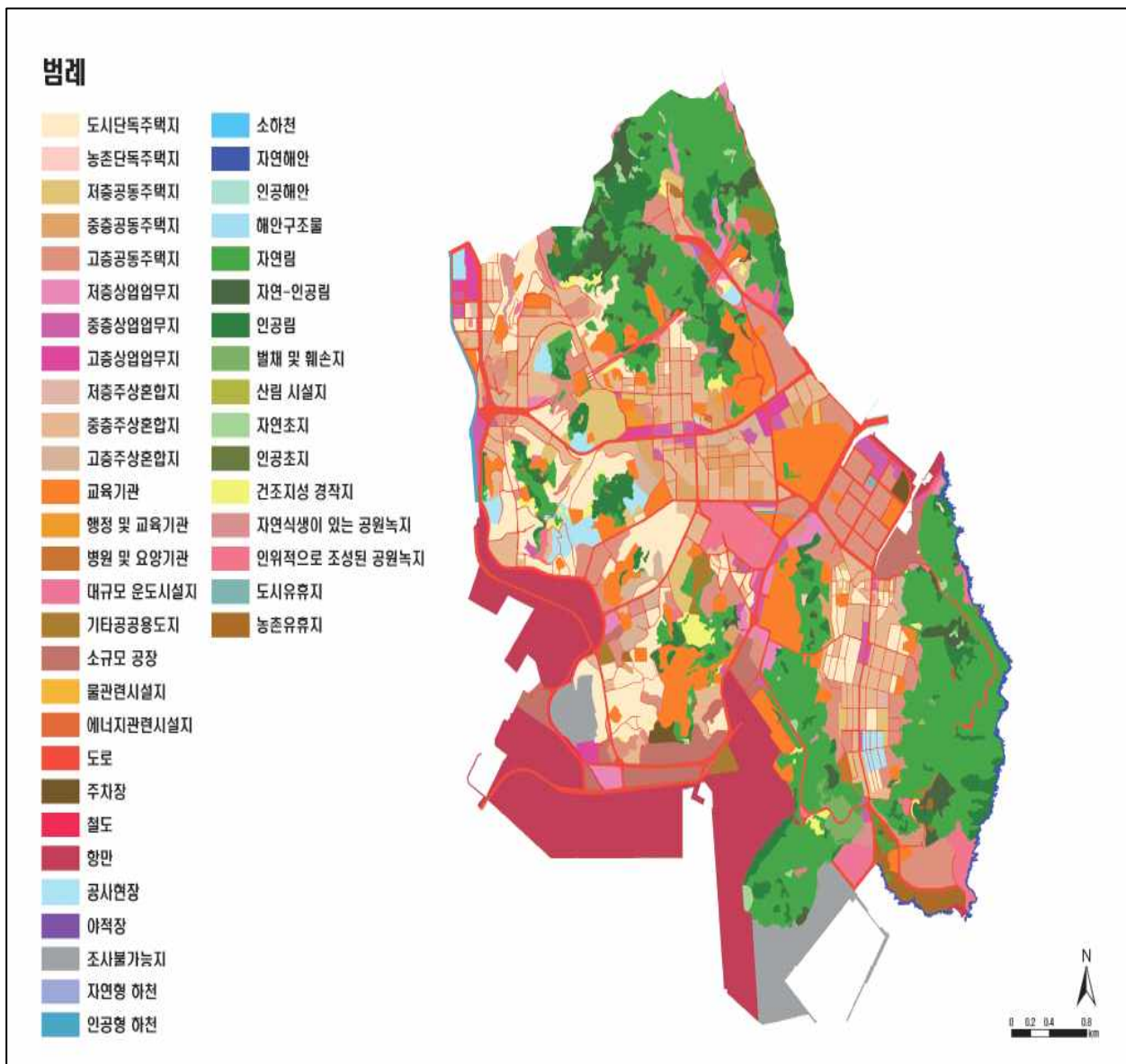
가. 자연환경

- 자연환경 분야의 자료는 토지피복, 토지이용, 비오톱 현황, 생태·경관보전 지역 및 법정보호지역과 같은 자료가 있음
 - 매체별 공간환경 및 환경지리정보 등을 활용하여 공간을 기반으로 하는 통합 환경관리 실현 계획
- 자연환경 분야의 자료는 도시의 생물 서식처 및 종 보호프로그램에 유용하며, 생태네트워크 보호 등의 계획을 수립하는데 중요한 정보를 제공함
- 도시개발과 연계하여 개발로 인한 환경파괴 등의 영향이 감소되게 하는 도시 생태 보전 프로그램 등에 활용 가능



<그림 117> 자연환경 분야 공간자료

- 부산시 남구는 총 126개의 비오톱 세분류 중 74개 항목이 나타남
 - 남구에서는 호소 및 습지가 나타나지 않음
- 남구는 대부분 바다와 접하고 있으며, 북쪽에 황령산과 동쪽에 이기대가 위치하여 산림이 7.4km²로 전체면적의 27.0%를 차지하고 있음
- 다음은 교통시설지(5.8km², 21.4%), 주거지(4.8km², 17.6%), 주상혼합지(2.5km², 9.3%), 공공용도지(2.4km², 9.0%) 순으로 나타났으며, 공급처리시설지(0.1km² 미만, 0.1%)가 가장 낮게 나타남



<그림 118> 남구 비오톱유형도

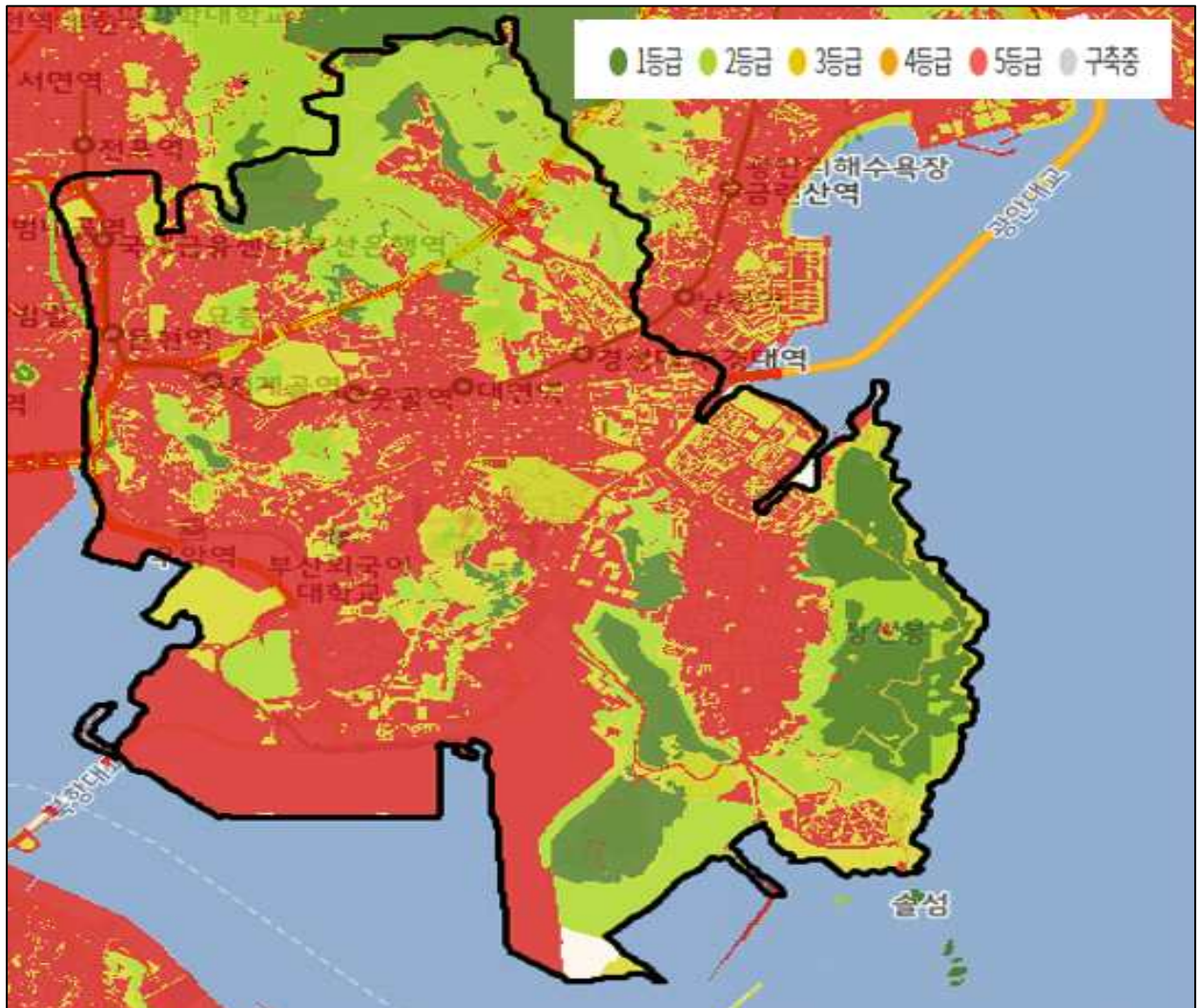
자료: 부산광역시 도시생태 현황지도, 2020

<표 117> 남구 자연환경 분야 공간자료 현황

대분류	세부항목	현황	비고
자연 환경	토지피복도	- 환경부 중분류 토지 피복 분류 - 나지, 농업, 산림, 시가지, 습지 등	환경부
	토지이용현황도	- 도시화지역 : 주택지, 상업 및 업무 시설지, 공업지, 혼합지, 공공용도지, 도시부양 시설지, 공지 - 녹지 및 오픈스페이스 : 도시녹지, 경작지, 산림, 하천 및 호소, 특수지역, 해양 - 소분류로 다시 상세 분류가능	비오톱 지도 구축
	비오톱지도	- 비오톱 유형도 - 비오톱 보전가치 평가도 : 1~5등급 평가	비오톱 지도 구축
	생태자연도	- 생태자연도 등급에 따라 분류 - 1~3등급 평가(1등급 보전지역)	환경부
	현존식생 현황도	- 도시형식재지, 자연식생지, 경작지, 산림지역으로 구분 - 각 식생유형을 구분함	부산광역시
	임상도	- 임상, 영급, 경급을 표시 - 산림에 대한 상황 파악 가능	산림청
	생태네트워크도	- 2개의 산림축, 1개의 하천축, 연안생태축으로 구성	부산광역시

나. 국토환경

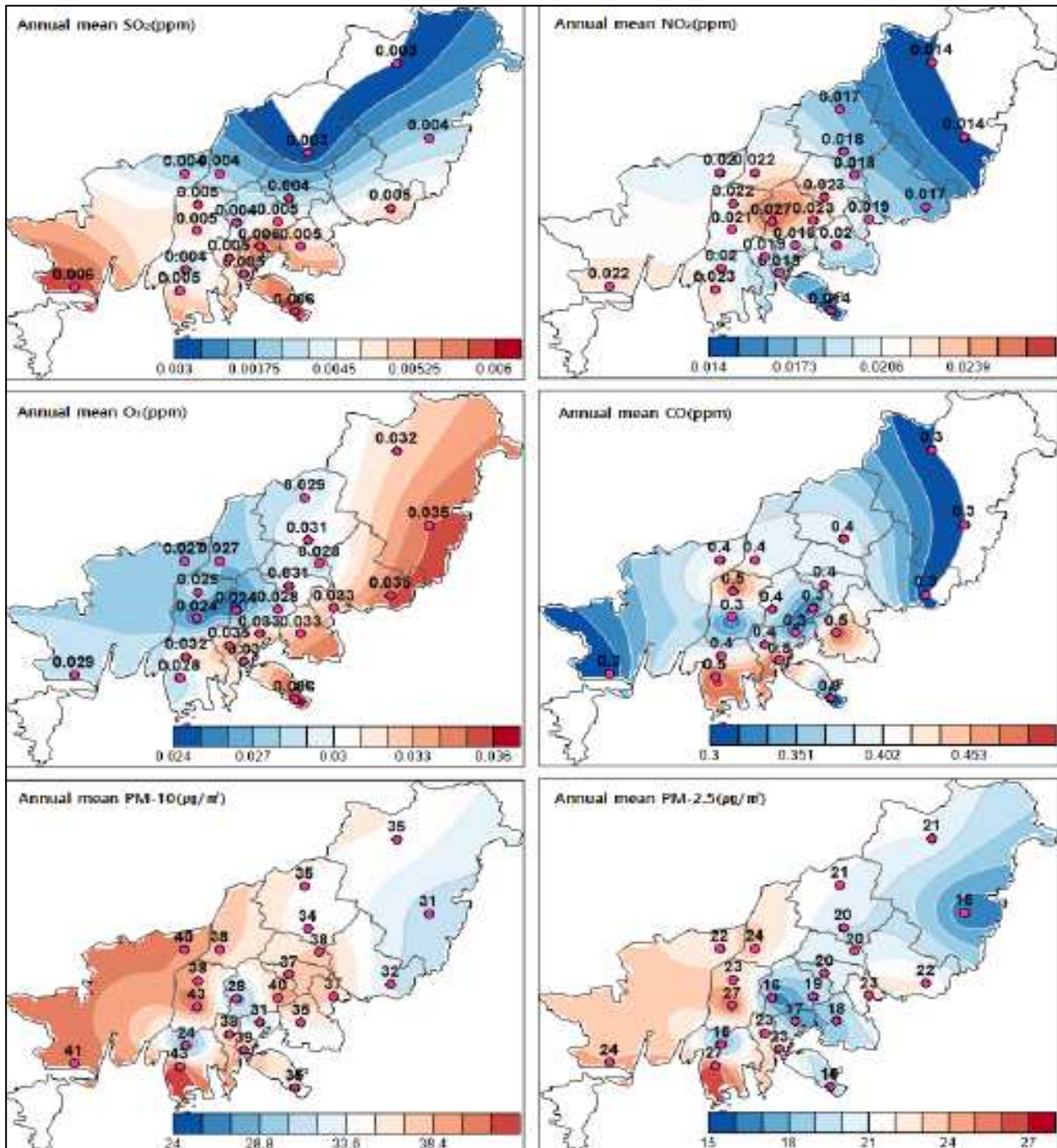
- 국토 전체적인 차원에서 체계적인 개발을 유도하기 위하여 한국 환경 정책·평가연구원에서 국토환경성평가 지도를 작성하였음
- 국토의 다양한 환경정보(65개 항목)를 종합적으로 평가하여 환경적 가치에 따라 전국을 5개 등급으로 구분한 지도임
 - 환경적 보전 가치가 높은 지역을 1등급, 환경적 보전 가치가 낮은 지역을 5등급으로 분류함
- 국토의 친환경적 이용을 유도하고 지원하며, 환경문제로 인한 사회갈등을 예방하며, 토지이용 예측가능성을 제고함으로써 입지선정에 따른 불필요한 손실을 예방하기 위하여 작성



<그림 119> 남구 국토환경성평가지도(1 : 5,000)

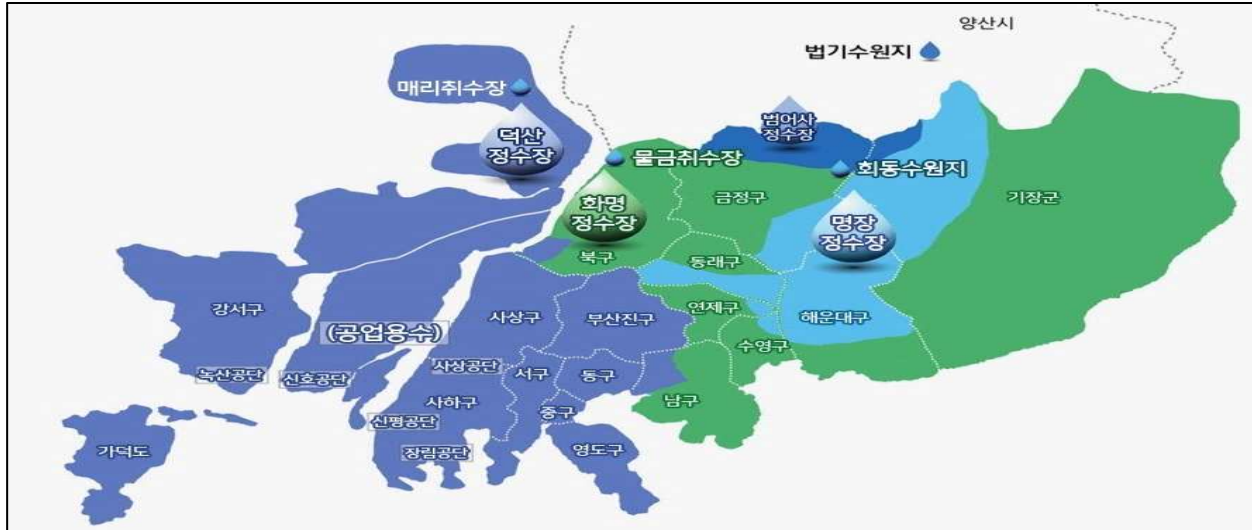
다. 생활환경

- 생활환경 분야는 대기, 수질, 폐기물, 소음, 공원 등 생활환경과 밀접한 분야로, 본 계획에서는 대기분야는 모델링을 통하여 자료를 구축하였고, 상수원 보호구역, 상수처리구역, 하수처리구역, 공원 등의 자료도 구축함



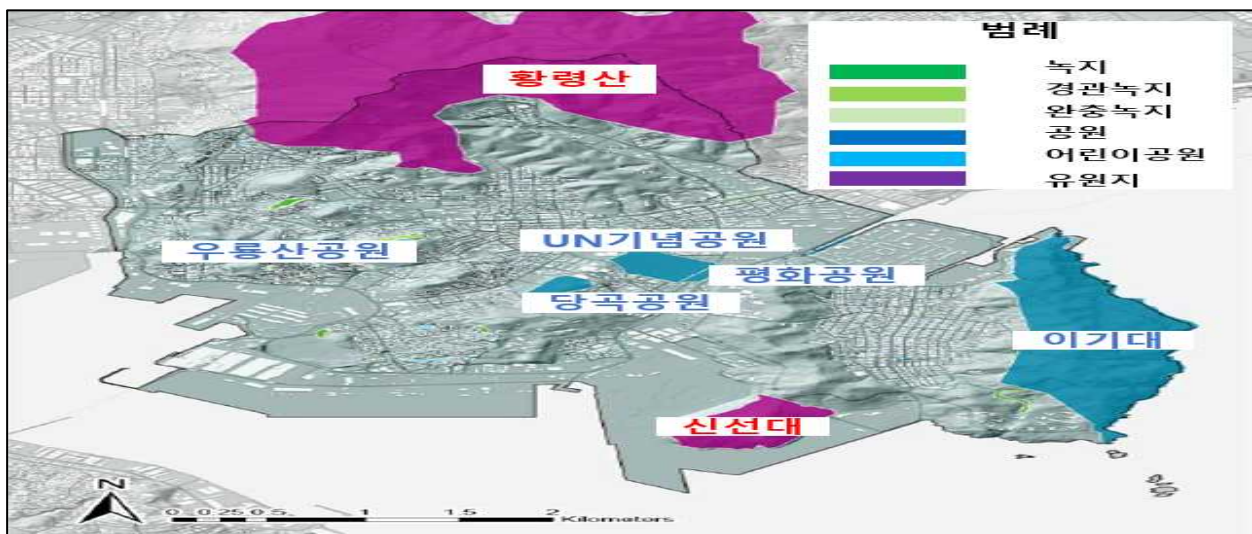
<그림 120> 생활환경 분야 공간자료 예시

자료: 부산광역시 보건환경연구원 대기오염도 조사, 2020



<그림 121> 남구 상수도급수구역

자료: 부산광역시 상수도사업본부, 2021



<그림 122> 남구 공원 위치도

<표 118> 남구 생활환경 분야 공간자료 현황

대분류	세부항목	현황
생활 환경	대기	- 대기오염도 : SO ₂ , NO ₂ , O ₃ , PM10
	수질	- 하수처리구역 및 하수처리장 - 상수도 및 상수도급수구역 - 상수도 보호구역
	폐기물	- 생활폐기물처리시설
	생활관련 법정관리구역	- 소음측정 지점도
	공원	- 공원위치도

4. 공간환경구조 설정

가. 공간환경분석도 작성

- 자연환경, 국토환경, 생활환경 자료를 이용하고, 관련 공간자료를 중첩하여 공간 환경 분석도를 작성함
- 공간환경분석도는 표현할 수 있는 자료가 제한되므로, 각 부문별 자료 중에서 환경계획에서 나타난 “자연과 공생하는 친환경 해양생태도시 ‘남구’” 비전을 달성하기 적합한 항목과 설문조사를 통한 시민들의 요구도가 큰 사항을 주로 사용하여 공간환경분석도를 작성함
- 공간환경계획 보다는 프로그램을 통한 정책적 수단을 통하여 달성할 수 있는 항목들은 부산시 전체를 대상으로 한 경우가 많아 가능한 한 공간환경계획에 포함하지 않았음
- 공간환경계획 수립 시 기본방향
 - 하천의 연속성 유지 및 주변지역의 친수공간활용 극대화
 - 해안선 바다의 유형별 특성화 전략 수립
 - 핵심보전지역과 완충지역을 구분한 도시환경계획 수립
 - 대규모 녹지공간 조성을 위한 생태계 네트워크 및 바람길 계획 수립



<그림 123> 부산광역시 공간환경분석도

<표 119> 공간환경분석도에 나타난 중부산권(남구 포함) 현황 및 문제점

구분	현황	문제점
중부산권 (남구 포함)	<ul style="list-style-type: none"> 부산의 대표적인 도심지역으로 주거지, 상업지가 밀집 금정산을 따라 산림생태축이 유지되고 있으나 산림의 파편화가 심함 녹지는 도심개발로 섬의 형태로 존재 도심의 재개발·재건축 사업 추진 	<ul style="list-style-type: none"> 생태네트워크의 단절이 심해 건강한 생태계 구성이 어려움 도시녹지가 섬의 형태로 존재하여 생물 다양성의 증대나 휴양에 적합하지 않음 도심내 공원 녹지의 부족 도심과 항만지역의 대기질 악화(PM10)

나. 공간환경구조

□ 남구 공간환경구조

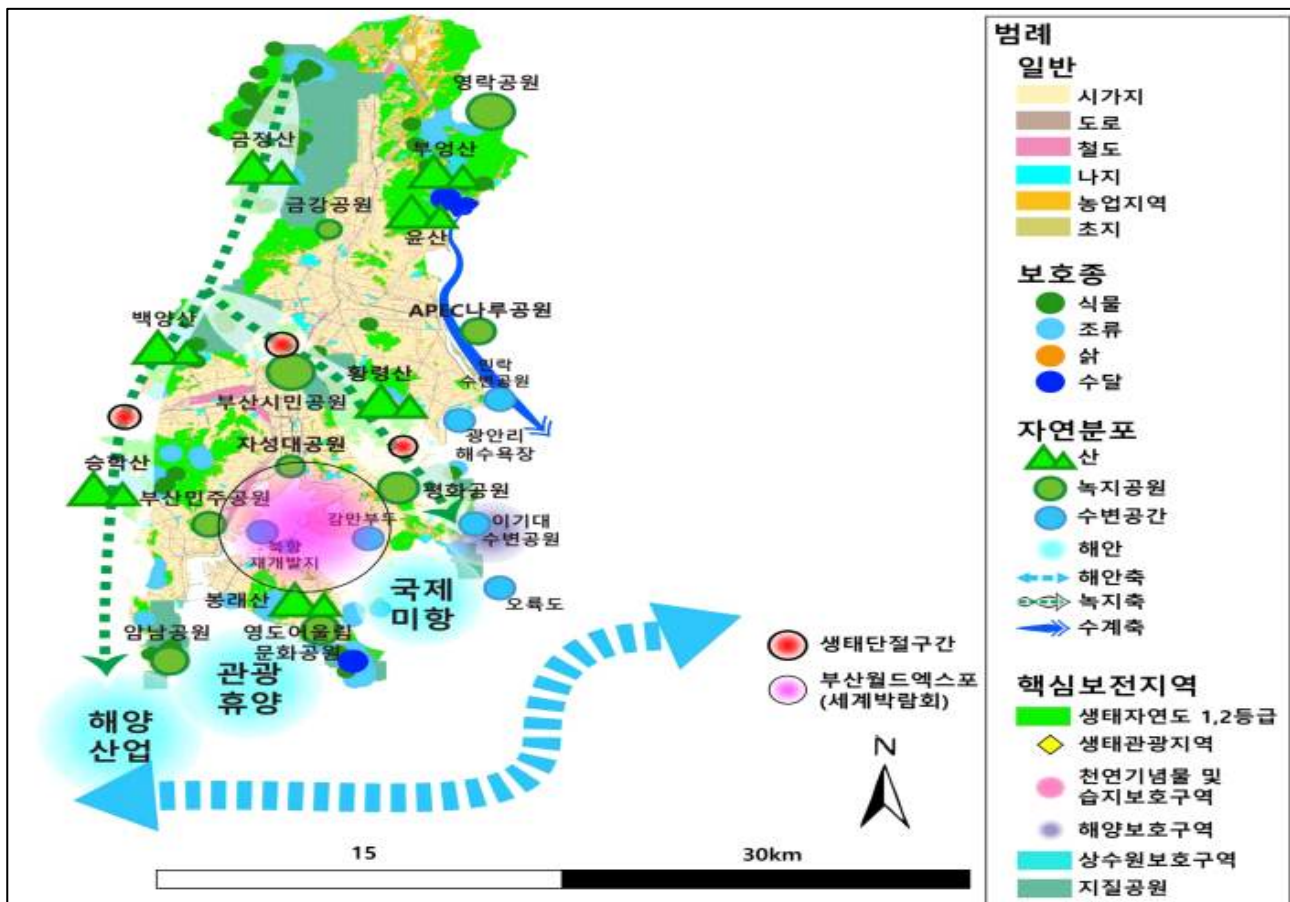
- 남구는 일부 낮은 산지는 정상부까지 개발이 되어 있으며, 해안지역 역시 항만과 공업지역으로 개발되어 자연성을 찾아보기 힘들고, 시민들이 접근하기 어려움
- 생태네트워크 구축
 - 산림축 : 백양산-황령산축
 - 보조녹지축 : 도시의 주요 가로녹지
 - 하천축 : 동천
- 핵심생태계 지역
 - 산림생태계 : 황령산 등
 - 해양생태계 : 이기대, 신선대 등
- 핵심생태지역 보전 방안
 - 우수 식생군락의 조사 및 모니터링
 - 핵심생태계간 네트워크 구축 : 새로운 녹지 창출
 - 개발로 인한 생태계의 단절 방지
 - 생태 탐방로 조성 및 정비
 - 휴식년제 실시
 - 적극적인 생태 안내 프로그램 도입
- 해안생태지역 보전
 - 해안 절벽의 식생에 대한 상세한 모니터링과 복원 필요
 - 산책로 외의 지역에 대한 접근 방지 및 홍보 실시
 - 생태·경관보전지역 추진

○ 생태네트워크 연결을 위한 공원녹지 창출

- 거점 녹지공간 조성을 통한 연결성 강화: 동천하구숲(미 보급창 부지)
- 도시재개발시 생태네트워크 연결 강화
- 학교숲과 국공유지를 활용한 녹지 공간 조성
- 가로녹지 조성

○ 대기질 향상 대책 마련

- 남구의 경우 항만산업 중심도시로 미세먼지 및 SO₂농도가 상대적으로 높게 나타나고 있음
- 항만의 선박에 의해 SO₂가 높게 나타나는 것으로 판단되나 명확한 규명을 위해서는 우선적으로 항만에서의 대기오염물질 농도 측정이 체계적으로 이뤄져야 할 것으로 판단됨



<그림 124> 중부산권(남구 포함) 환경관리계획도

