

---

# 辐射紧急情况 自我防护行为

---



原子能安全委员会

本手册针对核设施发生辐射紧急情况时的公众防护措施及防灾对策相关信息，以及核电站区域公众行为规范进行说明。希望本手册 的内容可以帮助核电站区域公众提高对辐射紧急情况的认知。

## 必备小常识

辐射紧急情况\_1

发布辐射应急响应通知\_2

白色·蓝色·红色响应\_4

辐射应急响应通知方法\_6

辐射紧急情况必备常识\_7

## 行为准则

疏散准备 ①~④ \_8

收到疏散通知 \_12

在避难所确认家人安危 \_13

## 了解居住区域

辐射应急计划区 \_14

各核电站区域辐射应急计划区 \_16

## 辐射紧急情况

有放射性物质泄露，  
或经判断有泄露风险时，



发布疏散等应急响应通知，  
确保公众安全。

\*辐射紧急情况是指在辐射造成影响前，提前发布应急响应。

# 发布辐射应急响应通知

为降低事故影响，  
核营运者采取应急措施，  
同时迅速向原子能安全委员会及地方自治团体等  
通报有关情况。

\*必须迅速、准确地通报应急响应情况。。

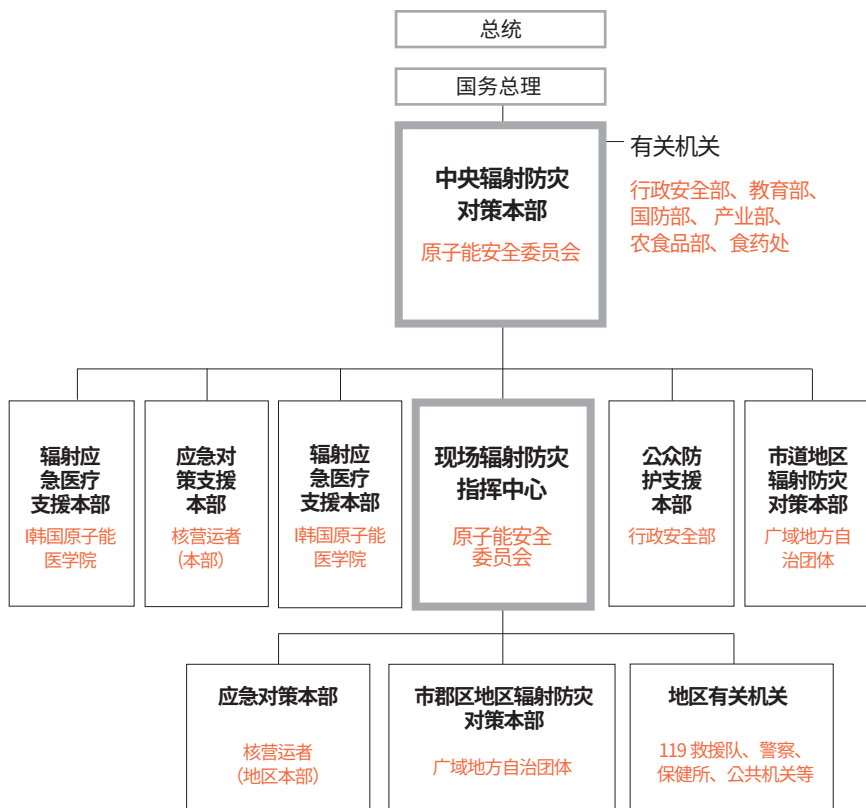


为了采取公众防护措施，  
并进行核电站事故后的恢复管理，  
将以原子能安全委员会为中心，由相关部门、  
地方自治团体及有关机关等  
通力合作，系统应对。



## 国家辐射防灾体系

原子能安全委员会依据《核设施等的防护及辐射防灾对策法》  
从国家层面出发，构建国家综合辐射防灾体系，  
防范 辐射灾害，确保公众生命财产及环境安全。



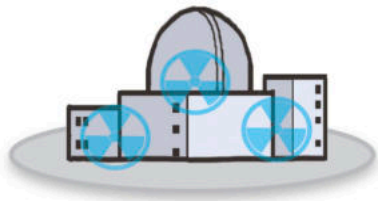
# 白色·蓝色·红色响应

依据核电站事故性质和严重程度，  
应急状态分为白色响应、  
蓝色响应和红色响应。



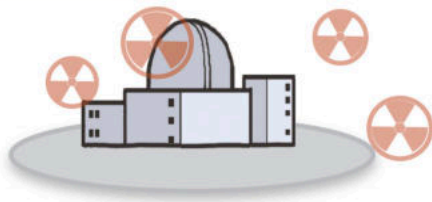
## 白色响应

预计辐射影响仅限于  
核反应堆建筑内部。



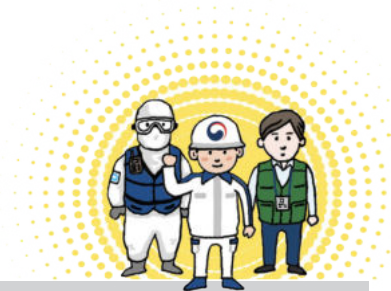
## 蓝色响应

预计辐射影响仅限于  
核反应堆建筑内部。



## 红色响应

预计辐射影响超越  
核电站场区边界。



### 白色响应行为规范及应急处置

#### 行为规范

- 照常生活，利用广播等方式发布官方灾难通报

#### 政府应急处置

- 运营预备现场指挥中心
- 整合事故情况，向有关机关、舆论媒体通报

#### 地方自治团体应急处置

- 运营地区辐射防灾对策本部

### 蓝色响应行为规范及应急处置

#### 行为规范

- 注意是否有向红色响应级别发展的趋势，做好疏散准备

#### 政府应急处置

- 运营中央辐射防灾对策本部
- 运营现场辐射防灾指挥中心

#### 地方自治团体应急处置

- 准备公众防护措施

### 红色响应行为规范及应急处置

#### 行为规范

- 服从地方自治团体防灾要员的指令，有序疏散

#### 政府应急处置

- 决定公众防护措施
- 管制核电站应急响应及事故应急处置工作

#### 地方自治团体应急处置

- 实施公众防护措施

# 辐射应急响应 通知方法

白色响应由原子能安全委员会通过媒体等公开。

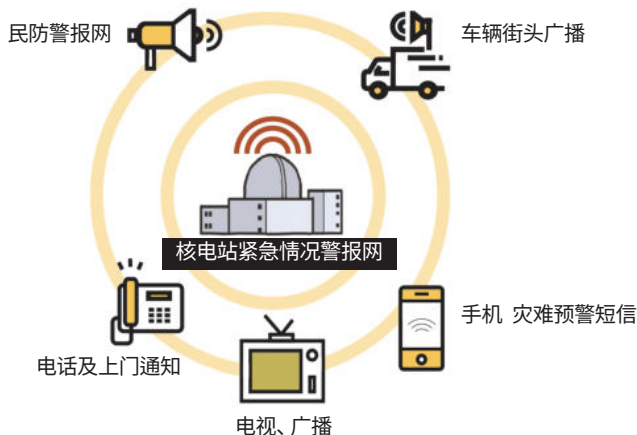
蓝色响应和红色响应的通知方法如下所示：

## 防范保护处置区（3-5 公里）

| 营运者 | 通过营运者警报网广播有关情况

| 地方自治团体 | 民防警报网、街头广播、上门通知、通过里长或统长通知、电话通知

| 政府 | 应急灾难广播（电视、广播等）及发送应急灾难预警短信



## 紧急保护处置计划区（20-30 公里）

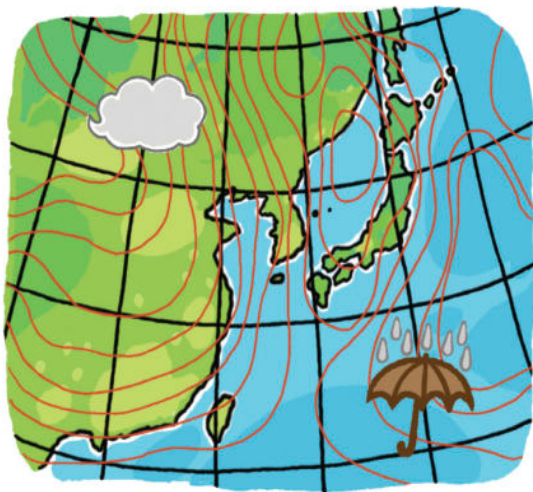
| 地方自治团体 | 民防警报网、街头广播、上门通知、通过里长或 统长通知、电话通知

| 政府 | 应急灾难广播（电视、广播等）及发送应急灾难预警短信



## 辐射紧急情况 必备常识

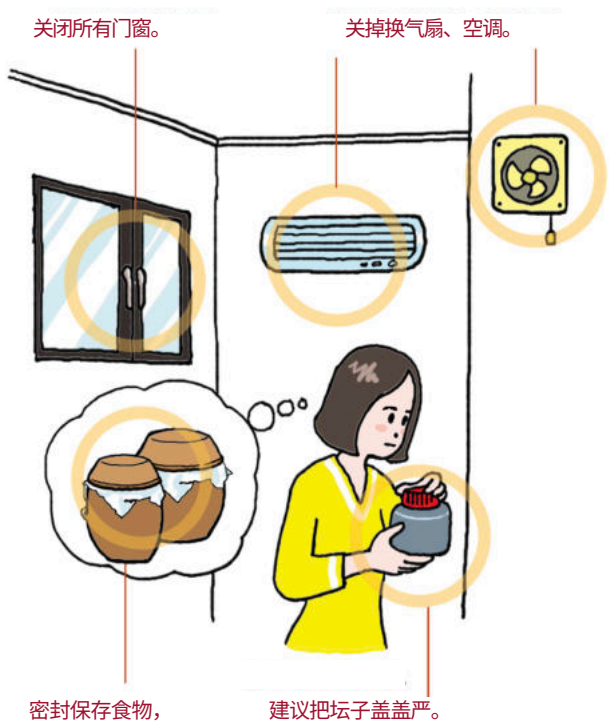
发生核电站事故时，  
放射性物质的扩散方向  
主要受风向等气象条件影响。



因此，为了保障安全，  
请务必 服从官方指挥，  
冷静有序行动。

## 疏散准备 ①

应当防止外部空气进入室内，  
防范放射性污染。



## 疏散准备 ②

采取必要措施以防范  
火灾或触电等安全事故。

前往避难所前 关闭家中电源总闸。

关闭所有燃气阀。



建议关闭锅炉阀门。

检查自来水阀门  
是否关闭。

## 疏散准备 ③

避难所会提供  
食品、睡袋、饮用水等基本生活物资，  
因此只需准备平时服用的药物、  
几件换洗的衣物、  
手机等个人必需物品即可。

平时服用的药物

个人物品及贵重物品



## 疏散准备 ④

准备水和食物，  
确保家畜或宠物可以生存。

把宠物留在家中，  
准备好充足的水和食物。

所有家畜圈养在  
牲口棚或圈舍，并锁好门。



完成疏散准备后，  
将白旗或白毛巾挂在大门处。

# 收到疏散通知

前往村庄附近的集合地点，  
服从地方自治团体的指令，  
有序乘车前往避难所。

服从地方自治团体防灾要员的指令，有序前往避难所。

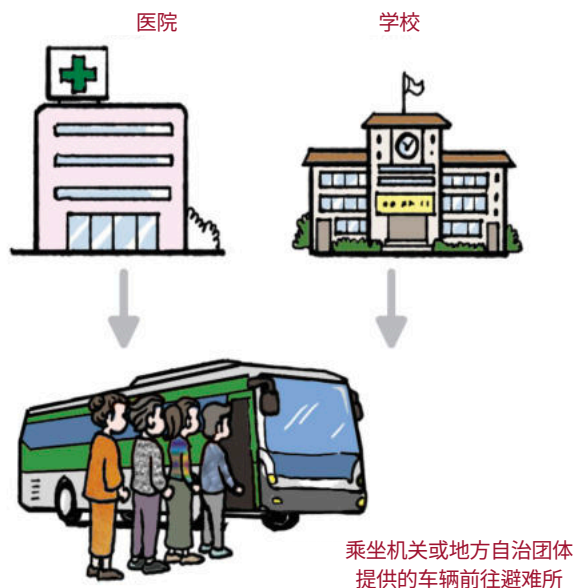


※ 第一批集合地点视当地实际情况而定，可能会有所不同。

## 在避难所确认家人安危

学校、公共机关、医院等会乘坐各机关或地方自治团体提供的车辆前往避难所。

无需亲自寻找，最终可以在避难所  
与家人团聚或确认家人安危。



了解居住区域

# 辐射应急计划区

辐射应急计划区是指  
为应对核设施发生放射性物质泄露事故，  
提前集中做好疏散或指挥等公众保护对策  
而设置的区域。

## 防范保护处置区

指发生辐射紧急情况时，  
为提前向公众提供信息等 实施防  
范性公众保护措施 而规定的区域



核电站半径 3-5 公里

核电站



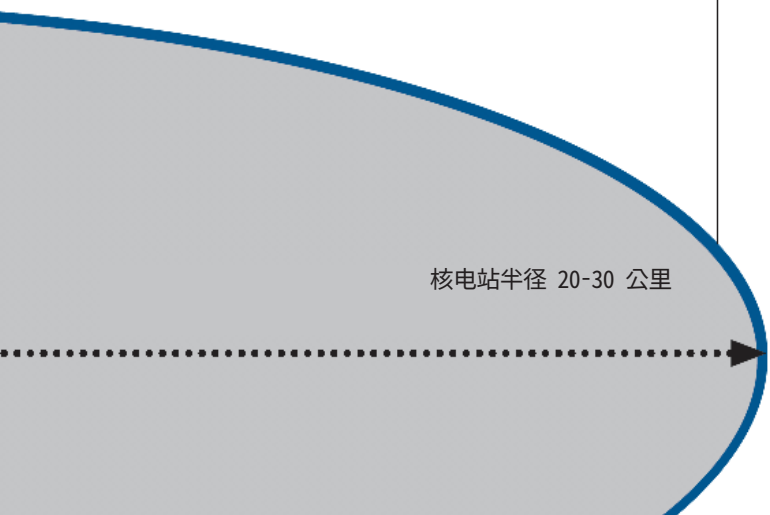


辐射应急计划区依据核电站距离，  
分为“防范保护处置区”和  
“紧急保护处置计划区”。

#### 紧急保护处置计划区

指发生辐射紧急情况时，  
为依托辐射影响评估或  
环境检测结果对民众  
实施紧急保护处置 而规定的区域

核电站半径 20-30 公里



The diagram illustrates the Emergency Protection Disposal Planning Area as a semi-circular region shaded in light gray. A solid blue line forms the outer boundary of this area. A horizontal dashed line with an arrow at its right end extends from the left edge of the diagram to the blue boundary. The text '核电站半径 20-30 公里' is positioned above this dashed line, indicating the radius of the nuclear power station's influence.

了解居住区域

# 古里·新蔚

## 核电站地区 辐射应急计划区

防范保护处置区 3-5 公里

釜山广域市	机张郡	日光邑（部分） 长安邑（部分）
蔚山广域市	蔚州郡	西生面（部分）





### 紧急保护处置计划区 20-30 公里

蔚山广域市	蔚州郡	西生面、温阳邑、三同面、温山邑、熊村面、青良邑、彦阳邑(部分)、凡西邑(部分)
	中区	鹤城洞、伴鸥 1~2 洞、福山 1~2 洞、圣安洞、中央洞、牛亭洞、太和洞、茶云洞、兵营 1~2 洞、药泗洞
	南区	新亭 1~5 洞、达洞、三山洞、三湖洞、无去洞、玉洞、也音长生浦洞、大岬洞、秀岩洞、仙岩洞
	东区	方鱼洞、日山洞、华亭洞、大松洞、田下、南牧 1~3 洞
	北区	杨亭洞、盐浦洞、孝门洞
庆尚南道	梁山市	西仓洞、召周洞、平山洞、德溪洞、东面(部分)、上北面(部分)、下北面(部分)、三城洞(部分)、中央洞(部分)

紧急保护处置计划区 20-30 公里

釜山广域市	机张郡	日光邑、长安邑、机张邑、鼎冠邑、铁马面
	海云台区	松亭洞、佐 1~4 洞、中 1~2 洞、佑 1~3 洞、栽松 1~2 洞、盘如 1~4 洞、盘松 1~2 洞
	金井区	西 1~3 洞、锦丝回东洞、釜谷 1~4 洞、长箭 1~2 洞、仙杜邱洞、青龙老圃洞、南山洞、久瑞 1~2 洞、金城洞
	莲堤区	巨堤 1~4 洞、莲山 1~9 洞
	水营区	南川 1~2 洞、望美 1~2 洞、广安 1~4 洞、水营洞、民乐洞
	东莱区	寿民洞、福山洞、明伦洞、温泉 1~3 洞、社稷 1~3 洞、安乐 1~2 洞、鸣藏 1~2 洞
	南区	大渊 1 洞、大渊 3~6 洞、门岬 1~4 洞、牛岩洞、戡蚕 1 洞(部分)、戡蚕 2 洞、龙湖 1~4 洞、龙塘洞(部分)
	东区	佐川洞(部分)、凡一 1 洞(部分)、凡一 2 洞、凡一 5 洞(部分)
	釜山镇区	杨亭 1~2 洞、莲池洞、草邑洞、釜岩 1 洞、釜岩 3 洞、堂甘 1~2 洞、堂甘 4 洞、釜田 1~2 洞、凡川 1~2 洞、田浦 1~2 洞、伽倻 1~2 洞(部分)、开琴 3 洞(部分)
	北区	金谷洞、华明 1~3 洞、德川 1~3 洞、万德 1~3 洞、龟浦 1 洞、龟浦 2 洞(部分)、龟浦 3 洞



了解居住区域

## 月城

# 核电站地区 辐射应急计划区

防范保护处置区 3-5 公里

庆尚北道	庆州市	文武大王面(部分)、阳南面(部分) 甘浦邑(部分)
------	-----	------------------------------

紧急保护处置计划区 20-30 公里

庆尚北道	浦项市	乌川邑(部分)、长髻面(部分)
	庆州市	甘浦邑、外东邑、文武大王面、阳南面、 佛国洞、普德洞、川北面(部分)、 月城洞(部分)、内南面(部分)
蔚山 广域市	中区	鹤城洞、伴鸥 1~2 洞、福山 1~2 洞、 圣安洞、中央洞、牛亭洞、太和洞、茶云洞、 兵营 1~2 洞、药泗洞
	南区	新亭 1~5 洞、达洞、三山洞、三湖洞、无去洞、 玉洞、也音长生浦洞、大岬洞、 秀岩洞、仙岩洞
	东区	方鱼洞、日山洞、华亭洞、大松洞、 田下 1~2 洞、南牧 1~2 洞
	北区	农所 1~3 洞、江东洞、孝门洞、松亭洞、 杨亭洞、盐浦洞
	蔚州郡	彦阳邑(部分)、凡西邑(部分)、斗东面(部分)





紧急保护处置计划区

浦项市

庆尚北道

庆州市

防范保护处置区

蔚州郡

蔚山广域市

中区

北区

东区

南区

月城核电站地区辐射应急计划区

了解居住区域

# 韩蔚 核电站地区 辐射应急计划区

防范保护处置区 3-5 公里

庆尚北道	蔚珍郡	北面(部分)、竹边面(部分)
------	-----	----------------

紧急保护处置计划区 20-30 公里

庆尚北道	蔚珍郡	北面、竹边面、蔚珍邑、近南面、 金刚松面(部分)、梅花面(部分)、 箕城面(部分)
	奉化郡	石浦面(部分)
江原道	三陟市	远德邑、柯谷面、道溪邑(部分)、 近德面(部分)、芦谷面(部分)





紧急保护处置计划区

江原道

三陟市

防范保护处置区

奉化郡

庆尚北道

蔚珍郡

韩蔚核电站地区辐射应急计划区

了解居住区域

# 韩光 核电站地区 辐射应急计划区

防范保护处置区 3-5 公里

全罗北道	高敞郡	上下面(部分)
全罗南道	灵光郡	弘农邑(部分)、法圣面(部分)

紧急保护处置计划区 20-30 公里

全罗北道	高敞郡	古水面、雅山面、茂长面、孔音面、上下面、海里面、星松面、大山面、心元面、富安面、高敞邑(部分)、兴德面(部分)、新林面(部分)
	扶安郡	镇西面、保安面(部分)、边山面(部分)、茁浦面(部分)、猬岛面(部分)
全罗南道	灵光郡	弘农邑、灵光邑、白岫邑、大马面、亩良面、佛甲面、郡西面、郡南面、盐山面、法圣面、落月面(部分)
	务安郡	海际面(部分)
	长城郡	森西面(部分)、森溪面(部分)、东化面(部分)、黄龙面(部分)
	咸平郡	孙佛面(部分)、新光面(部分)、海保面(部分)、月也面(部分)



紧急保护处置计划区

韩光核电站地区辐射应急计划区

防范保护处置区

扶安郡

全罗北道

高敞郡

全罗南道

灵光郡

长城郡

务安郡

咸平郡



# 2023

辐射紧急情况

---

国家辐射防灾体系

---

白色 · 蓝色 · 红色响应

---

辐射应急响应通知方法

---

辐射应急计划区

---

各地区辐射应急计划区

---

辐射紧急情况行为规范

---



**原子能安全委员会**

地址：首尔特别市中区素月路 3, 11-13 楼 电话：02-397-7300 传真：02-6273-7909

Phone +82-2-397-7300 Fax +82-2-6273-7803

官网：[www.nssc.go.kr](http://www.nssc.go.kr) 博客：<https://blog.naver.com/pmssc>

YouTube <https://www.youtube.com/user/nssckorea>

推特：<https://twitter.com/NSSCKorea>

Instagram <https://www.instagram.com/nssckorea>