



为来到釜山南区  
旅行的您带来美  
好的回忆。



48452 釜山广域市南区池谷路19(大洞洞) 釜山广域市南区文化体育科  
TEL. 051-607-4821 | FAX. 051-607-4069 | www.bsnamgu.go.kr

**1330**

Korea Travel Hotline

24小时, 全年无休

旅游咨询, 旅游翻译, 旅游不便事项投, 联系旅游警察  
在韩国使用时: 1330 / 海外使用时: +82-2-1330

① 韩语 ② 英语 ③ 日语 ④ 汉语

南区旅游指南

CHINA

# 吹来和平暖风的 釜山之南区



釜山广域市 南区



## 吹来和平暖风的 釜山之南区

04 釜山广域市南区地图

06 序言

### 与自然同行，二岐台海岸散步路

08 二岐台海岸散步路地图

10 二岐台、二岐台海岸散步路

12 东山尾观景台-砥穴

14 二岐台游乐广场-二岐台自然广场

16 五六岛海波浪路旅游咨询处、五六岛、五六岛天空步道、五六岛日出小公园

20 海荫路、海波浪路、南波浪路

### 向未来前进，青年和平之路

22 青年和平之路地图

24 庆星大学-釜庆大学站、大渊洞文化胡同

26 釜庆大学沃亮之家、向敏文学街、

青年创造发电所Go Go Sing Job

28 UN纪念公园、和平公园、

UN雕刻公园、UN和平纪念馆

33 国立日帝强制动员员历史馆、釜山博物馆、

釜山文化会馆、釜山东明佛院



### 与回忆同行，牛岩洞出游路

38 牛岩洞出游路地图

39 阳月村幸福中心

40 牛幕村、内湖冷面

43 东港天主教堂、牛岩洞城中林

### 信步而行，其他名胜

46 门岐洞 门岐创新地区、梦想剧场、小桥一条街

49 大渊洞 大渊树木展示园、

庆星大学鸟类馆、荒岭山观景休息区

52 龙塘洞 神仙台

54 藏童洞 藏童创意文化村、武惠洞

56 龙湖洞 南区室内溜冰场、白莲寺

### 智能的南区旅行，向导

58 TIP&庆典

60 大众交通&釜山市区旅游巴士

62 美食店&住宿





适合沿途随风旅行的

# 釜山南区

BUSAN NAM-GU

世界上独一无二的UN纪念公园所在地  
象征海洋城市釜山的五六岛所在地  
得天独厚的自然与尖端的城市文化共存的地方  
这里是釜山广域市南区

充满旅行乐趣的南区各处  
不如就让我们沿着隐藏的名胜一起走一走？

吹来和平暖风的釜山之南区

# 与自然 同行

Igidae Coastal Trail

二妓台海岸散步路







**图例**

- 海波浪路第1路线
- 海波浪路第2路线2区
- 二鼓台海岸散步路
- 二鼓台循环道路
- 登山路
- 海波浪路第3路线1区
- 长子山林道

### 主要地点公交指南

- 二嫂台入口 20、22、24、27、39、131、南区2、南区8
- 海军预备军训练场 南区2
- 五六岛天空步道 24、27、131、南区2
- 五六岛引导船码头 南区2
- 釜山市区旅游巴士 绿线
- 釜山市区旅游巴士 珍宝巴士

区间提示

东山尾 0.2千米 ▶ 天桥 0.4千米 ▶ 海蚀洞窟 0.3千米 ▶ 海女休息棚 0.5千米 ▶ 游乐广场  
1.2千米 ▶ 砬砬 0.7千米 ▶ 砬砬 1.4千米 ▶ 海浴游泳旅游度假区(五六岛天空步道)

諮詢 051-607-6398-9 (二鼓台公園管理事務所)

**TIP** 长子山出游

与二姑台海岸散步路连接的长子山是海拔225米的低山，在海滨健行途中可以沿着相连的登山路自由往返。坡度平缓，无论男女老少都可以轻松攀登。呼吸着清新的空气，以鸟鸣为伴慢慢前行，不知不觉间就能到达最高的长子峰，尽情享受二姑台的秀丽景色。



## 凝聚崇高忠贞的 海岸绝壁 二枝台

可以一边欣赏山与海的美景，一边欣赏大自然雕刻的雄伟海岸绝壁。关于地名的由来有很多说法，其中最有力的是壬辰倭乱当时日军攻陷水营城后，在这里举行庆功宴时，两位妓女抱着喝得烂醉的倭将掉进海里以身殉国，因此被叫做“二枝台”。其秀丽的景观和地球科学价值得到认可，被指定为国家地质公园。看着令人豁然开朗的景观，呼吸着山中清新的空气，吹着凉爽的海风，好似能瞬间放飞日常生活中积累的压力。

地址 二枝台公园路68一带（龙源洞）

交通 都市铁路2号线庆星大学·釜庆大学站（5号出口）▶

换乘20、22、24、27、39、131路市内巴士（龙源洞方向）▶

在二枝台入口站下车 ▶

往二枝台公园方向移动700米（步行约需12分钟）

咨询 051-607-6398

游览申请 文化旅游 051-607-4821、地质 051-888-3636



吹来和温暖风的釜山之南区



山与海的绝妙组合

## 二枝台海岸散步路

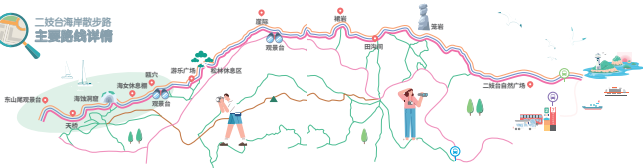
仅是沿着二枝台建成的4.7千米的散步路散步，就能看到如同画廊一般呈现的奇岩绝壁。好似在爬山般沿着上坡与下坡反复，就能与波涛起伏的大海相遇。虽然正式的散步路起点在二枝台The view公寓附近，但从作为终点的五六岛日出小公园附近开始倒行也不失为是一个乐趣。可以看到与得天独厚的自然景观一起展现都市美感的广安大桥、海上城市等相映成趣的独特风景。这也是“海网路”和“海波路”路线的一部分，全程约需2小时30分钟。

### TIP

二枝台海岸散步路既是骑行名胜，也是有名的黑鲷垂钓点。在岸边岩石听着波涛声享受钓鱼的乐趣，可以感受到二枝台的另一番魅力。



## 二枝台海岸散步路 主要路线详情



### 东山尾观景台

意为“东山尽头”的东山尾是二枝台海岸散步路和海波浪路的起点。在7月梅雨季节即将结束之际，可以看到海雾环绕海上城市的梦幻景象。这里也是可以免费观看釜山烟花节的隐藏的夜景旅游名胜。



### 天桥

总长127米的5座悬索桥连成排的区间。在连接高高的海岸峭壁的桥上可以看到清澈的海水在荡漾。加上轻轻晃动的桥带来的惊险感，开阔的视野不禁让人心旷神怡。在海浪中滚动的碎石声成为天然的ASMR。



### 海蚀洞窟

在陡峭海岸峭壁的脆弱部分或缝隙处，经长时间的波浪冲刷形成的洞窟。作为过去在海岸绝壁沉入海中时形成，随着土地的露出而裸露在外的证据，具有很高的地质学价值。幽静的洞穴是很好的拍照处，也是体验自然奥秘的学习场。



### 海女休息棚

海女们保管开采海鲜时使用的渔具，以及在开采后休息的场所。形似乌龟在爬向大海，头部分为自然的岸边岩石。现在，仍被10多名海女用作采集海参、鲍鱼、海胆、海带等各种海鲜的生活基地。



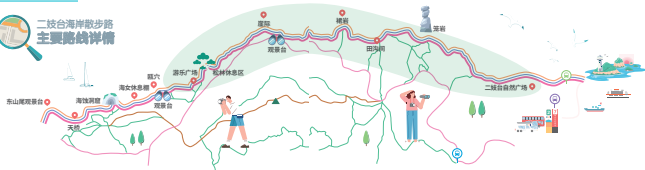
### 卧穴

一个像恐龙脚印一样在火山角砾岩层形成的圆形小水坑。这是进入岩石缝隙的碎石或沙子在波浪中旋转形成漩涡，慢慢剥去岩石形成的坑洞。在有卧穴的宽岩石后侧石壁上，用红色字体刻着“二枝台”字样。





## 二枝台海岸散步路 主要路线详情



### 二枝台游乐场

拥有可一眼看到广安大桥、冬柏岛、海云台的开阔视野，作为电影《海云台》的拍摄地而闻名。完美铺设的散步路非常适合边散步边欣赏风景。这里还设有高且宽敞的台阶，是个可以边吃零食边休息的好地方。



### 笼岩

在海上眺望时，好似穿了裙子的扁平岩石。这是在以钓鱼胜地著称的二枝台海岸散步路中，最受垂钓者欢迎的地方。非常接近海面，甚至可以把手伸进海水。可以铺上席子往上一坐，静静地聆听波涛声。



### 田沟间

沿着岸边的垂直海岸绝壁和水平的波蚀台地相映成趣，形成美丽的景观。波蚀台地和海岸绝壁大都存在于海浪滔涌、涨落落差小的东海岸，而二枝台位于南海岸和东海岸的相接处，因此可以看到海浪冲击岩石而创作出的各种自然作品。



### 笼岩

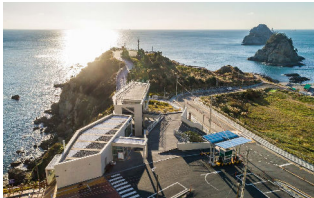
据说济州城山浦的海女们在南川洞海岸边下海捡海物时，将二枝台和白云洞岸边的特定岩石作为为了联络手段，当时就以这块酷似柜子的岩石作为为了标准。因新思出航的船只平安归来，所以也被称为佛岩。



### 二枝台自然广场

作为环境部自然广场的建设项目，由生态湿地、五六岛观景台、历史林道等构成。大部分道路的设计都便于残疾人、老弱者等行走。每年4月历史林道都会成为樱花美丽绽放的赏花胜地。





为南区游客准备的  
向导

## 五六岛 海波浪路 旅游咨询处

是在每年接待50万多名以上游客的五六岛旁边，为游客提供旅游信息。作为旅游向导的地方。2013年首次诞生。于2019年增建1栋后重新换装迎接游客。顺应第四次工业革命时代的潮流，新增设了以5G为基础的VR体验馆，通过虚拟现实体验供游客感受五六岛的魅力。登上屋顶的观景台，可以看到由南区和釜山港大桥连接的影岛太宗台。

地址 五六岛路137 (龙湖洞)

开放时间 09:00-18:00

交通 都市铁路2号线庆星大学釜庆大学站(5号出口)▶

换乘24、27、131路市内巴士(龙湖洞方向)▶

在五六岛天空步道站下车▶

往二鼓台方向移动90米(步行约需1分钟)

咨询 051-607-6395

釜山的象征，南区的骄傲

## 五六岛

因从东边看为六个岛，从西边看为五个岛，所以被称为五六岛。以接近陆地的顺序分别由阻挡风和海浪的磨牌岛、松树自然生长的松岛、雄鹰聚集的鹰岛、小且尖的锥岛、有洞穴的窟岛，以及有灯塔的灯塔岛等个性迥异的多个岛组成。作为海洋城市釜山的象征，于2007年被指定为国家指定文化遗产名胜第24号。既是众多海洋动植物栖息的海域保护区，也是众多摄影家采风的好去处。

地址 龙湖洞936号(磨牌岛)-941号(灯塔岛)





### 悬崖边的绝景

## 五六岛天空步道

好似“走在天空上”，建于海岸绝壁，高达35米的玻璃桥。穿着入口处准备的套鞋入场，由24个特殊玻璃制作的15米长的空中散步路将展现在眼前。低头可透过透明的地面看到波涛汹涌的景象。就如跳台般凸显在虚空中，没有任何妨碍视野的因素，可以肉眼看到广阔的水平线。天气晴朗时，这里就是能最近距离看到对马岛的地方。

地址 五六岛路137 (龙溪洞)

开放时间 05:00~18:00 (春节及中秋节当天12:00~18:00, 入场截至17:50, 气象恶化时限制入场)

※ 6~9月开放时间截止至19:00点 (入场截至18:50)

交通 都市铁路2号线庆星大学釜庆大学站 (5号出口) ▶ 换乘24、27、131路市内巴士 (龙溪洞方向)

▶ 在五六岛天空步道站下车 ▶ 往五六岛方向移动420米 (步行约需6分钟)

咨询 051-607-6395

导览申请 051-607-4821 ※ 可现场申请



### 与闪闪发亮的太阳相遇的山丘

## 五六岛日出小公园

可将釜山第一日出、日落的胜地——五六岛的景观尽收眼底的山丘。经五六岛停车场。走上木板台阶，即能一眼看到五六岛和五六岛天空步道。因位于高处，经常会有凉爽的海风吹过，所以走在上坡路时，汗水都会被自然地吹干。到了春天，黄色的油菜花点缀在陡峭的山丘上，公园内水仙花盛开，春光灿烂，景色颇为壮观。

地址 龙溪洞950

### TIP 五六岛引导船码头

如果想近距离观赏五六岛，那就去五六岛的引导船码头吧。这里会以垂钓者为对象，运行2艘引导船。乘坐划破碧蓝的波浪，环绕五六岛一圈的船只，放飞在日常中积累的压力。不能刷卡，所以要提前准备好现金。

路线	五六岛灯塔岛-鹿岛-雄岛-鹿岛-松岛-鹿岛-鹿岛-五六岛防波堤
出航期间	日出30分钟前-日落30分钟后 (随时出航) ※ 将根据天气决定是否运行
航行时间	25分钟
收费	成人 10,000韩元 (14岁以上), 儿童 (8~13岁) 5,000韩元, 则可钓鱼 20,000韩元

地址 龙溪洞196-3 咨询 051-626-8953

## 适合与二枝台海岸散步路一起穿梭的路线

穿行釜山各处

### 海鸥路

#### 第2路线2区间

12.6千米, 4小时

民乐桥 (3.4千米/60分钟) ▶ 广安里海水浴场 (4.0千米/70分钟) ▶ 东山尾

(3.2千米/30分钟) ▶ 游乐广场 (4.0千米/60分钟) ▶ 五六岛引导船码头

#### 第3路线1区间

11.5千米, 4小时

五六岛引导船码头 (2.1千米, 50分钟) ▶ 神仙台 (2.4千米/55分钟) ▶ UN纪念馆

(3.8千米/70分钟) ▶ (原)釜山外国语大学 (3.2千米/65分钟) ▶ 釜山镇市场

官网 <http://galmaetgilbusan.go.kr>

韩国最长步行路

### 海波浪路

#### 第一路线

17.8千米, 6小时

五六岛日出小公园 (3.3千米/30分钟) ▶ 二枝台 (1.5千米/20分钟) ▶

龙海湾填平码头 (3.0千米/45分钟) ▶ 广安里海水浴场 (1.5千米/20分钟) ▶

民乐水边公园 (1.0千米/60分钟) ▶ 海云台海水浴场 (10分钟) ▶ 尾浦

官网 [www.dununubi.kr](http://www.dununubi.kr)

环绕南海  
岸的蔚蓝

### 南波浪路

#### 第一路线

19.8千米, 4小时

五六岛日出小公园 (2.5千米/35分钟) ▶ 神仙台入口 (3.0千米/45分钟) ▶

UN纪念馆 (2.0千米/30分钟) ▶ 牛龙山公园 (4.0千米/60分钟) ▶

釜山公园 (4.0千米/60分钟) ▶ 中央公园 (30分钟) ▶ 釜山站

官网 <http://namparang.kr>

# 向未来 前进

Path of Youth to Peace

青年和平之路









## 充满活力的年轻集合处 庆星大学-釜庆大学站

每天的流动人口达数万人，位于釜山南区中心的繁华街。从大型连锁店到个性十足的小商店，可谓应有尽有。大学街。沿着在附近长长延伸的龙沼路，各种商店林立，形成了巨大的购物街，集中了各种文化设施、娱乐设施、看点等。不用去其他的地方，在这里就可以同时享受观看演出、探访美食店等综合文化资讯。釜山地铁2号线等各种巴士路线密集，交通便利也是其一大优点。

地址 水晋路324 (大渊洞)



## 艺术涌动的空间 大渊洞文化胡同

是建筑师崔允植于2004年购入大渊洞住宅区的1套住宅，将其打造为音乐餐厅后，于2007年再次购入4套住宅所建成的复合文化空间。自2008年开业后运营至今，是获得“釜山象征建筑奖”大奖的特殊空间。小剧场、花店、红酒吧、画廊、现场咖啡馆、餐厅等个性满满的店铺各自绽放异彩同时相得益彰，吸引着人们驻足。从2017年起，开始举行“胡同建筑节”，借此人们可以聆听由各界知名人士组成的特邀讲师的演讲。

地址 龙沼路13号街36-1 (大渊洞)

咨询 051-635-4316





## 奎庆大学沃克之家

625韩国战争当时作为美军临时司令部建筑使用的石屋形态的建筑物。1950年7月13日，被派遣到韩半岛的美军第8军司令部前任司令官沃克中将，在朝鲜军的洛东江防线面临突破的危机时，为保护通信设备，于1950年9月6日，将位于大邱的司令部转移到了釜山水产大学（现釜庆大学）。沃克之家作为将洛东江防线守护到底的联合国军参谋们的基地，具有很高的历史价值。在70多年后的今天，见证着愉快的大学校园生活，默默传递着和平的信息。

地址 龙沼路45（大洲洞）

### TIP

适合一起参观的**釜庆大学博物馆**

地址 南区龙沼路45（大洲洞）

开放时间 10:00-17:00 ※ 周末、公休日休馆

咨询 051-629-6771 ※ 集体参观必须事先预约

官网 <http://cms.pknu.ac.kr/museum/main.do>



沿着校园围墙散发的文学气息

## 向破文学街

为了纪念釜山水产大学（现釜庆大学）教授兼釜山地区文学基础建设起到巨大作用的乡派李周洪先生（1906-1987），拆除大洲校区北侧边界的围墙建成的文学街。因由釜庆大学国语国文系教授选定作品、视觉设计系教授设计街道，所以意义更加深远。长达600米的白色篱笆上，同时悬挂着李周洪先生的诗、小说、戏曲等作品选段和刊登相关作品的书籍封面。不如一起迈着缓慢的步伐细细品味每一句话，陷入深深的思索中如何？

地址 龙沼路21号街15（大洲洞）

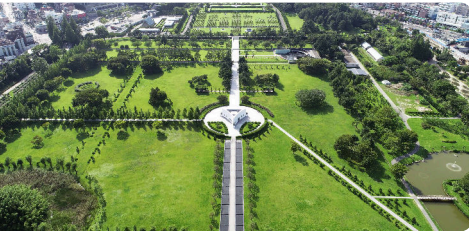
培养青年梦想的摇篮

## 青年创造发电所 Go Go Sing Job

是将旧建筑改建为艺术家和设计师的创作工坊，为青年创业者提供工作空间、帮助可以自力的孵化设施。是继位于釜山校区伽倻洞、金井区长箭洞的青年创造发展所后诞生的第三座发展所，目前由东明大学委托运营。入驻了任何人都可以使用的咖啡馆兼共享办公室，以及生产多种资讯的年轻企业。时而会举办宣传和销售青年创业者自主开发、创作的成果的活动，并提供表演场、教育场、画廊等租借服务。

地址 龙沼路46号街7（大洲洞）





## UN和平文化特区

作为将位于釜山南区的世界唯一的UN纪念公园的精神面貌文化化，并被指定为世界和平与自由守护神圣的地区，以UN纪念公园为中心，聚集着各种历史馆、纪念馆、博物馆，以及文化相关机构。



世界唯一的和平圣地

## UN纪念公园

世界唯一的联合国军墓地，安放了参加韩国战争，为世界和平和守护自由而战的联合国军阵亡将士（11个国家2297具）的遗骸。1951年建成后，为报答联合国军的牺牲，于1955年永久捐赠给了联合国并被指定为圣地。2007年被指定为了韩国文化遗产第359号。公园内的许多象征物中，正门和追悼馆是由韩国建筑界的巨匠金重业先生于1966年设计的。与根据阶级墓地大小也有所不同的其他国立墓地不同，这里的墓地面积全部相同，所有为守护和平而战的勇士都受到同样的纪念。

地址 UN和平路93（大渊洞）

开放时间 10月~4月 09:00~17:00, 5月~9月 09:00~18:00

交通 都市铁路2号线大渊站（1号出口）▶往UN交叉路方向移动1千米（步行约需15分钟）

咨询 051-625-0625 导览申请 [www.unmck.or.kr](http://www.unmck.or.kr)

### TIP Turn Toward釜山 Turn Toward Busan

每年11月11日上午11时，在“向着釜山，成为一体的瞬间”的口号下，参加6.25战争的21个国家举行追悼战死者、默哀一分钟的国际追悼仪式。是第一次世界大战停战日，以及英国、加拿大、澳大利亚等英联邦国家的慰灵日，也是美国退伍军人节的11月11日，让我们怀着一颗感恩的心，向给我们带来和平日常生活的联合国军队一起静静地默哀如何？



## 市中心的自然治愈空间

## 和平公园

为纪念2005年APEC首脑会议的举办，在UN纪念公园南侧建成。既是举办五六岛和平节、菊花展览会等南区经典庆典的场所，也是因3万多棵树木、生态莲池、草坪广场、地面喷泉等自然柔和景观，成为市民经常光顾的市中心休息空间。地面喷泉作为在炎炎夏日为市民消暑的戏水场所，具有非常高的人气。

地址 神仙路447号街10 (大渊洞)

咨询 051-607-4541-4

喷泉启动时间

平日	12:00, 16:00, 20:00	※ 从开始时间起慢跑30分钟
周六、周日及公休日	12:00, 14:00, 16:00, 18:00, 20:00	※ 冬季(11月-3月) 暂停启动



## 艺术创造的自由·和平·统一

## UN雕刻公园

为将UN纪念公园建设为国际旅游胜地，由出席“韩国战争50周年特别企划UN纪念公园国际雕刻研讨会”的21个参战国家的34名雕刻家捐赠作品，于2001年正式建成。沿着散步路接连摆放着哥伦比亚、埃塞俄比亚、丹麦、印度、卢森堡、菲律宾、泰国、土耳其等不同国籍的作家们将“自由·和平·统一”形象化的雕刻作品，使整个公园就像一个巨大的画廊。让我们仔细欣赏着作品，根据作品名称来解析其中的含义吧。

地址 大渊洞779-7号一带

咨询 051-607-4541-4

作品说明 [www.bsnamgu.go.kr/cultural/UNSculptureExp.pdf](http://www.bsnamgu.go.kr/cultural/UNSculptureExp.pdf)

需要一起铭记的历史

## UN和平纪念馆

为宣传韩国战争的惨状，悼念为守护自由与和平而做出崇高牺牲的联合国军，于2014年开馆。常设展览分为韩国战争室、联合国参战纪念室、联合国国际和平室等三个区域，了解韩国战争当时的面貌、参战军的遗物、联合国的活动景象等。除了常设展览外，还会举行包含和平、人权等信息的特别企划展览，积极运营着国际化教育项目、参战国交流事业及国际合作支援等与世界和平相关的教育及体验项目。

地址 洪谷路320号街106 (大渊洞)

交通 都市铁路2号线大渊站 (5号出口) ▶

换乘138路市内巴士 (龙塘洞方向) ▶

在石浦女子中学站下车 ▶

往UN和平纪念馆方向移动0.5千米 (步行约需5分钟)

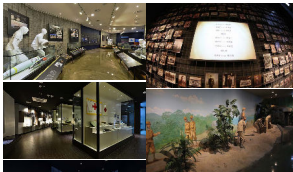
开放时间 10:00-18:00 (入场截至17:30)

※ 每周一 (公休日时则次日)、1月1日、

春节及中秋长假休馆

咨询 051-901-1400

导览申请 [www.unpm.or.kr](http://www.unpm.or.kr)



不能遗忘的过去

## 国立日帝强制动员历史馆

为查明日本殖民统治时期 (1910-1945) 强制征用的真相，提供对人权和世界和平的教育项目，于2015年开馆。日本殖民统治时期，釜山港成为了大部分强制征用的出发点。强制征用兵中庆尚道人占22%，因考虑到邻近性和历史性等，所以建在了南区大渊洞。馆内常年展示着强制征用的手记、照片等，也可当做设施环保的休息空间，作为记忆和体验历史的景点备受欢迎。

地址 洪谷路320号街100 (大渊洞)

开放时间 10:00-18:00 (入场截至17:30)

※ 每周一 (公休日时则次日)、1月1日、春节及中秋节当天休馆

交通 都市铁路2号线大渊站 (5号出口) ▶ 换乘138路市内巴士 (龙塘洞方向) ▶

在UN公园·釜山文化会馆站下车 ▶ 往石浦小学方向移动312米 (步行约需7分钟)

咨询 051-629-8616 导览申请 <http://museum.ilje.or.kr>





### 釜山珍藏的 以往的故事

## 釜山博物馆

是1978年开馆的公立博物馆，可以按时代顺序了解釜山地区的历史和文化。展览馆大体分为两个区域。在“东莱馆”可以看到从旧石器时代到高丽时代的釜山地区的文物。在“釜山馆”可以看到从朝鲜时代到现代的文物以及展示韩国美术艺术性的“美术馆”。这里也是可以看见2017年被联合国教科文组织收录为世界记录遗产的部分记录文物的地方。不时会举行丰富多彩的特别展览和教育文化活动，向市民和游客宣传着釜山的历史和传统。

地址 UN和平路63 (大渊洞)

开放时间 平日·周日 09:00-18:00 (入场截至17:00)。  
星期五·星期六 09:00-21:00 (入场截至20:00)

※ 休馆：每周一、1月1日

咨询 051-610-7111

导览申请 <http://museum.busan.go.kr/busan/exhibitepx>

### 文化与艺术的中心地

## 釜山文化会馆

是自2017年起由财团法人釜山文化会馆(1988年开馆)与釜山市民会馆(1973年开馆)合并运营的釜山代表表演场。通过大剧场(1409席)、中剧场(777席)、儿童专用会堂(312席)、古典音乐专用剧场Chamber Hall(410席)，展示着多样化、有价值的展览和演出，为所有观众带来专属于艺术的感动。其中有地区艺术团体的作品，也有世界著名艺术家的作品，长期肩负着釜山市民的文化生活的职责。

地址 UN和平路76号街1 (大渊洞)

咨询 051-607-6000

官网 [www.bscc.or.kr](http://www.bscc.or.kr)





在市中心得到的宁静安慰

## 釜山东明佛院

这座寺庙由釜山知名企业家——已故的东明木材董事长姜锡镇建立，作为釜山市捐献的寺庙于1977年5月正式开放。位于龙塘洞龙飞山脚下，远远可见五六岛，为东南亚寺庙的建筑风格，屋脊笔直伸展是它的一大特色。作为学习佛祖的慈悲在复杂的城市生活中安静冥想的好去处，深受市民的喜爱。这里还坐落着韩国最大规模的东明佛钟（27吨），比圣德大王神钟还重6吨左右。

地址 东明路57（龙塘洞）

交通 都市铁路2号线泡谷站（3号出口）▶ 换乘南区9路乡村巴士（MAMA住宅方向）

▶ 东明佛院站下车

咨询 051-626-1516

官网 [www.btf.kr](http://www.btf.kr)



# 与回忆同行

Uam-dong Masil Road

牛岩洞出游路





## 阳月村幸福中心

地址 牛岩阳月路16号街49 (牛岩洞)



## 留下痛苦掠夺历史的地方

# 牛幕村

是日本殖民统治时期为运往日本的牛进行检疫的检疫所与牛舍的所在地。随着解放后20多万回日的同胞涌入釜山，牛岩洞成为了他们的集体居住地，牛舍也变成了木板房。在6.25战争爆发后，因韩国全境的难民聚集，牛幕村的规模也进一步扩大，即使在停战协议后这些人也没有回到故乡，而这里也就成为了人们安家的根据地，留下了现在的面貌。牛幕村住宅于2018年被指定为文化遗产第715号，作为近代文化遗产的价值得到了广泛认可。

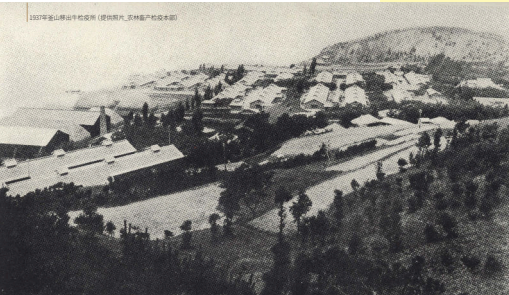
地址 牛岩繁菜路9号街9-2 (牛岩洞)

### TIP

牛幕村有一处由以2017年南区终身教育项目实行的牛幕村艺术字学员的作品设计而成的故事主题壁画。虽然存留着历史伤痕，但五彩六色的壁画至今仍在照亮着在那里生活的人们的道路。



1937年釜山移出牛检疫所 (提供照片\_农林畜产检疫本部)



## 釜山乡土饮食小麦面的鼻祖 内湖冷面

是最早制作并销售釜山代表性美食“小麦面”的小麦面专门店。曾于1919年10月，在咸镜南道内湖市场的兴南码头前，以“东春面屋”的名字开门营业，但随着韩国战争的爆发，主人一家逃到釜山，1952年在釜山牛岩洞又以“内湖冷面”为名重新开业。受东港天主教堂神父的委托，在为挨饿的困难户将救济物资面粉做成面的过程中偶然诞生的“小麦冷面”正是小麦面的前身。自1959年首次制作并销售以后，成为了釜山的招牌美食及内湖冷面的招牌，已经有100年的传统历史，延续了4代。

地址 牛岩紫菜路26号街17 (牛岩洞)

咨询 051-646-6195

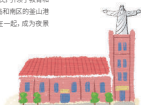


## 在釜山遇见的里约热内卢 东港天主教堂

令人联想起世界三大美丽港口之一的里约热内卢港的天主教堂。与张开双臂的耶稣像一起俯瞰的日落和夜景堪称一绝。1951年1月以陈幕天主教堂开始，一直帮助着困难的邻里，到了1957年的圣诞节正式在牛岩洞建成。因带头救助难民，引领了教育和医疗事业，所以具有特殊的历史意义。连接影岛和南区的釜山港大桥的灯光和红砖天主教堂建筑美丽地组合在一起，成为夜景名胜，吸引人们驻足观看。

地址 长岭路16号街13 (牛岩洞)

咨询 051-632-2043





代表生动叁山夜景的地方

## 牛岩洞城中林

以让人联想起电影《爱乐之城》的美丽夜景为背景, 留下艺术雨的市中心宝物——近邻公园。乘坐南区5路乡村巴士, 在南区综合社会福利馆站下车, 前行5分钟左右, 就能越过在公园设置的观景台看到另一边展现的不禁令人叹为观止的风景。精致的公园内部以幽静的氛围著称, 适合安静地散步。也可以坐在铺设在各处的长椅上, 与珍爱的人们来一场深入的交谈。

地址 东港路106号街6 (牛岩洞)

# 信步而行

Other Attractions

其他名胜



## 金融园区与文化的结合

## 门岬创新地区 门岬洞

转移至釜山的主要金融机构密集的门岬创新地区是由韩国银行釜山总部、釜山银行总部、技术保证基金、釜山国际金融中心(BIFC)、IFC釜山组成的金融特色集中地。其中, 位于BIFC内的BIFC购物中心从各种品牌咖啡专门店到韩餐、中餐、日餐、东南亚餐厅等应有尽有, 即使每天换一个地方, 都要花费2个月以上的时间, 可以充分享受美食之乐。IFC釜山不仅设有预托计院(KSD)的证券博物馆, 还设有釜山阿瓦尼中央酒店(住宿设施)、梦剧场(表演场)等, 正成为深受受欢迎的集文化和金融于一体的金融复合文化园区。

地址 门岬金融路40 (门岬洞, 釜山国际金融中心)

交通 都市铁路2号线, 国际金融中心-釜山银行站下车 ▶

使用BIFC地下连接通道(步行约需1分钟)

咨询 051-955-5114

官网 [www.bifcusan.co.kr](http://www.bifcusan.co.kr)



### TIP

### 釜山金融博物馆路

釜山国际金融中心4家企业联合运营的金融教育·体验项目

运营	每周四、周五(基础 10:00-12:00, 13:00-15:00, 深化 10:00-15:00)
收费	免费 咨询 051-662-4816
日程	韩国银行(货币博物馆)→釜山银行(金融历史)→ 技术保证基金(科学技术体验馆)→韩国交易所(资本市场的历史博物馆)
申请方法	参考金融博物馆路官网 @ <a href="http://bfmr.busan.com">http://bfmr.busan.com</a>

## 韩国最大的音乐剧专用剧场

## 梦想剧场 门岬洞

2019年3月开馆的釜山唯一的超大型音乐剧专用剧场, 可欣赏到国内外的顶尖作品。拥有将《歌剧魅影》、《妈妈咪呀》、《狮子王》等世界著名音乐剧原汁原味地展现在观众面前的最尖端的舞台系统, 积极吸引着各种世界巡演。共有3个楼层、1727个座位(1层1046席、2层402席、3层279席), 舞台和观众席间距离很近, 几乎没有死角。出色的音响系统、舞台装置及灯光, 可打造动感十足的演出风格, 为观众提供最佳的观赏环境。

地址 田浦大路133, 3楼(门岬洞)

咨询 1833-3755

## 学习金融历史的

## 釜山证券博物馆 门岬洞

作为韩国代表性金融博物馆, 为了保存成为经济遗物的纸质证券、传承证券的发行历史, 于2019年12月在釜山开馆。系统收集、保存、研究了具有历史稀少性价值的证券资料, 积极运用收藏史料进行着展览与教育。作为复合文化空间, 是为地区社会做出贡献的开放性博物馆。

地址 田浦大路133, 2楼(门岬洞)

咨询 051-519-0600



信步而行, 其他名胜

劲道、香喷喷的美味诱惑

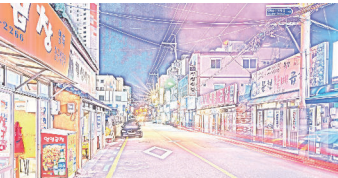
## 门岷洞小肠一条街 门岷洞

日本殖民统治时期, 随着位于门岷洞一带的屠宰场和家畜市场上的瘦肉做成罐头向外运出, 剩下的内脏部位在门岷市场供应, 渐渐形成了现在的小肠料理专门店街。在门岷交叉路附近的支农谷首次出现后, 陆续入驻了超过15家的小肠专门餐厅, 一起迎接着客人。在“小肠”料理中, 大多数都是以专营猪小肠的专门店为主。在去除脂肪的小肠中加入各种调料, 用煤炭烤制, 其特有的烧烤味和肠道口感融合在一起, 不仅可以当饭下酒菜, 还能配着一碗饭美美地饱餐一顿。

地址 门岷洞351-35一带

交通 都市铁路2号线门岷站(3号出口) ▶

汉城麒麟公寓方向500米(步行约需10分钟)



吹来和煦暖风的釜山之南区

与四季不同的自然相遇

## 大渊树木展示园 大渊洞



位于UN纪念公园和和平公园之间的市中心绿地空间, 包括香草园、针叶树林园、五六岛园、水壁园、落叶乔木园、常绿阔叶园、竹林园、木槿花品种园、果树园等不同生态的600多种树木, 可以近距离地进行观赏。每个季节都能长出不同的植物, 一年四季以多姿多彩的面貌迎接游客。位于树木园最里面的温室亚热带植物体验馆里还生长着许多充满异域风情的植物。常年运营者可供市民参与的自然体验学习项目。如果想要在繁杂的城市中心得到自然给予的安慰, 就可以拜访这里。

地址 神仙路447号街24(大渊洞)

开放时间 公园 24小时

温室-亚热带植物体验馆 5月-10月 09:00-18:00, 11月-4月 09:00-17:00

交通 都市铁路2号线庆星大学-釜庆大学站(5号出口) ▶ 换乘10路市内巴士(龙塘洞方向) ▶

在韩国产业人力公园釜山南部分社站下车 ▶ 往釜山文化会馆方向移动0.3千米(步行约需5分钟)

导览申请 051-888-6870



信步而行, 其他名胜

韩国最好的鸟类专门展览馆

## 庆星大学鸟类馆 大洲洞

1987年以庆星大学的鸟类研究所为开端, 于1997年正式成立为鸟类馆。自开馆以来, 仅参观的游客就突破了50万人次, 成为了韩国最著名的鸟类专门展览馆。展览着280种1500多件包括天然纪念物和濒危物种的韩国野生鸟类标本、约60种的重标本、巢穴标本等众多生态资料。还有像红鸽子、灰腹椋鸟等在其他地方难得一见的珍稀标本。展览共分为15个主题, 1至6号区域为釜山猛禽类, 其他区域为鸭类、小嘴类、海狗等。

地址 水营路309, 多媒体信息馆B1 (大洲洞)

开放时间 10:00-16:30 ※ 周末、公休日休馆

咨询 051-663-4042 ※ 集体参观必须事先预约

官网 <https://cms1.ks.ac.kr/birds/Main.do>



吹来和温暖风的釜山之南区



伴着咖啡享受浪漫夜景

## 荒岭山观景休息区 大洲洞

被釜山旅游发展局选定为必去的最佳观光景点, 位于荒岭山山顶处的温馨自助餐厅。荒岭山以秀丽的景色闻名, 作为可享受釜山夜景的夜晚登山路线深受人们的欢迎。在山顶附近的3处观景台可以以各种角度俯瞰釜山夜景, 一年四季都有络绎不绝的游客。在观景休息区可以悠闲地喝一杯咖啡, 欣赏透过玻璃窗展开的壮观夜景。也可以开车前往, 从观景休息区停车场到观景台需要步行约15分钟。

地址 荒岭山路391-39 (大洲洞)

开放时间 10:00-23:00 ※ 休馆: 春节及中秋节当天

咨询 070-7542-7080



## 云朵也会落脚歇息的 山海

### 神仙台 秘境



是由火山岩形成的海岸在海浪的侵蚀下形成的，因在这座山峰名为无际崖的巨石上留有神仙和神仙坐骑白马的足迹这一传闻而得名。是新罗时代的崔致远先生享受风月的地方，据说还传来过神仙玩乐的风乐声，可知其风景是多么的秀丽。1797年10月，英国的海军勘探船访问此地，停留了8天，山顶附近还竖立着韩英初遇纪念碑。1972年被指定为釜山广域市指定文化遗产纪念物第29号。登上山顶后可以清晰地眺望釜山港、影岛、朝岛、五六岛。

地址 龙塘洞山170号

交通 都市铁路2号线庆星大学-釜庆大学站(5号出口)▶

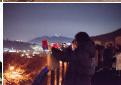
换乘20、22、24、27、39、131路市内巴士(龙湖洞方向)

▶在白云浦站下车

▶往东明五岔路口方向移动900米(步行约需15分钟)

※神仙台散步路:1.6千米(步行约需25分钟)

导览申请 051-607-4821



## 釜山地区艺术的产房

### 靛蜚创意文化村 靛蜚洞

对靛蜚洞地区的代表性闲置空间废校进行改造, 重新诞生为5层地上规模的复合文化社区空间的釜山地区艺术中心, 是釜山文化财团运营的艺术家的创作空间, 也是釜山表演艺术练习空间。支持着艺术家的创作活动以及以市民为对象的文化艺术教育和体验活动。展览包括入驻作家在内的釜山地区艺术家们的各种作品。还举办靛蜚地区的代表性文化艺术节“靛蜚艺术节”, 活跃在激活地区文化的前列。1楼的靛蜚画廊是任何人都可以进出的休息空间, 在这里可以边喝一杯咖啡, 边享受读书的乐趣。

地址 牛岩路84-1 (靛蜚洞)

交通 都市铁路2号线门岾站 (1号出口) ▶ 釜山高尔夫俱乐部方向630米 (步行约需10分钟) ▶

换乘23路市内巴士 (靛蜚洞方向) ▶ 靛蜚创意文化村站下车

咨询 051-745-7241-7

官网 www.bscf.or.kr



吹来和温暖风的釜山之南区

## 崔莹将军的灵魂所在

### 武愍祠 靛蜚洞

是位于靛蜚洞南侧的小山坡纪念崔莹将军的祠堂, 以崔莹将军的谥号“武愍”命名。崔莹将军是在王权动摇、东亚国际局势剧变的高丽末期, 勇敢地对外敌的入侵中保护国家的将军。直到被作为威化岛回军掌握王权并建立朝鲜的太祖李成桂处刑为止, 一直坚持操守, 被后世广为传颂。崔莹将军是朝鲜时代庆尚左水营所在的靛蜚洞地区的守护神, 现在仍有当地居民捐款为他举行祭祀。

地址 武愍洞路33号街11-15 (靛蜚洞)

交通 都市铁路2号线门岾站 (1号出口) ▶

釜山高尔夫俱乐部方向630米 (步行约需10分钟)

▶ 换乘23路市内巴士 (靛蜚洞方向) ▶

靛蜚创意文化村站下车

咨询 051-635-9134





信步而行, 其他名胜

一年四季均可享受的滑冰

## 南区室内溜冰场

龙溪洞

是具备国际赛场规格的东釜山地区唯一的生活体育型公共溜冰场。于2018年5月开放。运行着短道速滑、速度、花样滑冰等多种冰上运动讲座, 既是夏季消暑的特色空间, 也是冬季体验季节运动的场所, 深受人们的喜爱。

地址 白云浦路106 (龙溪洞)

营业时间 09:00-18:00 ※ 每月第二个周一与第四个周二休息

咨询 051-607-3620-1

官网 [www.namgusports.go.kr/program/guide/index/13](http://www.namgusports.go.kr/program/guide/index/13)



能够俯瞰二岐台的小寺庙

## 白莲寺

龙溪洞

位于二岐台海岸散步路起点附近的小寺庙。在生长着海松的巨石前, 沿着整齐排列的佛像的视线, 可以清晰地看到碧蓝的釜山大海。可以在比二岐台海岸散步路更高的高度, 看到广安大桥和海上城市, 是一处隐藏的风景名胜。

地址 二岐台公园路85-74 (龙溪洞)

咨询 051-627-0406



吹来和温暖风的釜山之南区

吹来和温暖风的釜山之南区

# 智能的 南区旅行

Travel Guide

向导



## 专家讲述的南区故事

# 南区文化观光解说员

运营 周二~周日 ※ 每周一、1月1日、春节及中秋节长期休息

受理申请 电话 南区厅文化体育科 (051-607-4821-3)

※ 现场 海波浪路游客咨询处1楼 (仅限于没有提前预约的情况)

注意事项 第一路线 电话或现场申请

※ 第二、第三路线 访问10天前电话申请 (申请至少为10人以上)

### 路线介绍

第一路线 1.3千米 (约40分钟) 五六岛周围 上午 10:00~12:00 下午 13:10~17:00 最后解说时间 16:00

第二路线 1.9千米 (约2小时) 神仙台 上午 10:00~12:00 下午 13:00~15:00

第三路线 5.2千米 (约3小时) 二阶台海岸散步路 (海狗路、海波浪路) 上午 10:00~13:00 下午 13:00~16:00

※ 可以解说单一场所: 五六岛、五六岛天空步道、白茅沼泽地等



可以咨询任何问题!

## 导游电话号码

### 旅游热线

开放时间 24小时全年无休

服务内容 旅游咨询、旅游翻译、旅游投诉、受理

服务语言 韩语、英语、汉语、日语等8国语言

使用方法 无区号 1330 (海外拨打82-2-1330) ※ 设有额外的信息使用费

釜山广域市南区文化资源 051-607-4821

釜山综合游客咨询处 051-253-8253

海波浪路游客咨询处

釜山外国人服务中心

051-607-6395

051-441-3121

## 留下更加特别的回忆\_庆典

### 萤火虫节

亲眼看到只有在清澈干净的地方栖息的萤火虫的绝佳机会。黑暗中闪烁的萤火虫为夏夜增添了浪漫的氛围。庆典期间,还会举办萤火虫生态说明及体验活动、环境爱心写作及绘画比赛、气候变化教育等多种活动。

举办时期 每年6月左右 举办场所 二阶台大休憩区



### 五六岛爱之徒步节

是在适合出游的春天和秋天,一起行走在展现秀丽景致的二阶台一带的南区代表性徒步节。每届路线中间都举行助兴的“路边演出”,走完全程还会进行赠送纪念品及抽奖活动,增加步行的乐趣。

举办时期 每年5月、10月左右 举办场所 二阶台一带

### 菊花展会

伴着秋季代表性花朵——菊花的香气,享受凉爽秋日情怀的庆典。五颜六色的菊花和各种造型物相得益彰,看点十分丰富。晚上还会点亮LED照明,展现与白天截然不同的氛围。

举办时期 每年10月左右 举办场所 和平公园



### UN和平庆典

以象征世界唯一的UN纪念公园和UN和平文化特区的“自由、和平、和谐”为主题举办的庆典。由音乐会、演唱会、体验活动等多样项目构成,成为使当地居民和游客融为一体“娱乐场”。

举办时期 每年10月左右 举办场所 和平公园一带

## 前往南区的交通 公共交通

### 金海国际机场出发

- 釜山-金海轻轨 (沙上站方向) ▶ 在沙上站换乘都市铁路2号线 (釜山站方向) ▶ 都市铁路2号大洲站下车
- 乘坐机场豪华大巴 (开往釜山站) ▶ 乐天酒店百货商店站下车 ▶ 在西面站换乘都市铁路2号线 (釜山站方向) ▶ 都市铁路2号线大洲站下车

### 机场大巴 运行信息

<b>釜山站方向</b> 首班车 07:00 末班车 22:40	金海机场 ▶ 金海Homeplus ▶ 乐天酒店百货商店 ▶ 西面Audex太和 (西面2号街) ▶ 釜山德拉拉酒店 (熊保生街) ▶ 现代百货商店 ▶ 镇中街 ▶ 釜山站
<b>海云台方向</b> 首班车 06:50 末班车 22:20	金海机场 ▶ 广安站 ▶ 水雪文义路 ▶ 森图酒店酒店 ▶ Centum Homeplus/BEKO ▶ 奥林匹克文义路 ▶ 釜山柏悦酒店 ▶ 多柏岛入口 (釜山威斯汀朝海酒店) ▶ 海云台海水浴场 ▶ 富尔达斯酒店 ▶ 釜山站 ▶ 大同公园 ▶ 养云小学

### 釜山站出发

- 乘坐1003路快速巴士 ▶ 池谷市场站下车 ▶ 釜山高丽医院方向340米 (步行约需4分钟)
- 在都市铁路1号线釜山站上车 (老国站方向) ▶ 在西面站换乘都市铁路2号线 (釜山站方向) ▶ 都市铁路2号线大洲站下车

### 釜山地铁 运行信息 (以平日为例)

号线	方向	釜山站	釜山站	方向	釜山站	釜山站
2号线	多浦海水浴场→老国	05:04	23:11	老国→多浦海水浴场	05:08	23:16
2号线	釜山→釜山	05:08	23:11	釜山→釜山	05:12	23:07
3号线	水雪→大浦	05:20	23:59	大浦→水雪	05:36	23:40
4号线	安平→釜山	05:25	23:44	釜山→安平	05:40	00:20
东海	釜山→日光	05:40	23:54	日光→釜山	05:48	23:52
釜山-金海轻轨	沙上→加那大学	05:00	23:41	加那大学→沙上	05:00	23:36

### 釜山综合巴士客运站出发

- 在都市铁路1号线老国站上车 (多浦海水浴场方向) ▶ 在西面站换乘都市铁路2号线 (釜山站方向) ▶ 都市铁路2号线大洲站下车
- 在都市铁路1号线老国站上车 (多浦海水浴场方向) ▶ 凡一站下车 ▶ 换乘22路市内巴士 (龙湖湾方向) ▶ 大洲洞第一银行站下车 ▶ 釜山高丽医院方向260米 (步行约需4分钟)

※ 目的地以釜山都市铁路2号线大洲站为准

吹来和暖暖的釜山之南区

## 穿梭于各个角落的釜山 釜山市区旅游巴士

### 购票

- ① 在各车站上车时, 在现场向司机购买车票, 按先后顺序上车
- ② 釜山市区旅游官网 ([www.citytourbusan.com](http://www.citytourbusan.com)) 及电话预约 (051-464-9898)
- ※ 预约申请仅限一日退票, 再日退票, 2前夜景旅游巴士

### 收费指南

- 个人\_成人 15,000韩元, 儿童 (48个月-高中生) 8,000韩元
- 团体 (不分大人\_小孩15人以上) \_每人优惠2,000韩元

- ※ 在运行时间内, 仅一张车票就能使用红线、绿线、蓝线、黄线的所有巴士路线
- ※ 夜景旅游与普通市区旅游路线不同, 需另付费用 ※ 每周一停止

### 釜山市区旅游巴士\_红线 釜山站 ↔ 海云台

**运行信息** 每天15趟 (首班车 09:30, 末班车 16:30, 每隔30分钟发一辆车)

**路线介绍** 釜山站 ▶ 釜山港大桥 (途经) ▶ **UN纪念公园** ▶ **釜山博物馆** ▶ **龙湖湾游览船码头** ▶ 广安里海水浴场 ▶ Aepina ▶ 海上城市 ▶ 多柏岛 ▶ 海云台海水浴场 ▶ Centum City ▶ 电影殿堂 ▶ 市立美术馆 · BEKO ▶ 广安大桥 (途经) ▶ **和平公园** ▶ 釜山港大桥 (途经) ▶ 光复路 ▶ 釜山站

- ※ 电影殿堂周末及公休日停驶 ※ 光复路站的第6趟班车 (13:55) 会因影岛大桥的开幕式而停驶
- ※ 蓝线 (龙宫寺方向) 仅须换乘10次红线

### 釜山市区旅游巴士\_绿线 釜山站 ↔ 五六岛

**运行信息** 每天10趟 (首班车 10:00, 末班车 16:40, 每隔45分钟发一辆车)

**路线介绍** 釜山站 ▶ 五六岛 ▶ 釜山站

### 釜山市区旅游\_珍宝巴士 太宗世路线

**购票** 在釜山市区旅游的珍宝巴士站现场购买

**收费指南** 与釜山市区旅游巴士相同 ※ 换乘釜山市区旅游巴士时另收换乘费: 成人5,000韩元, 儿童3,000韩元

**运行信息** 5月-10月 每天19趟 (首班车 09:00, 末班车 18:00, 每隔30分钟发一辆车)

11月-4月 每天18趟 (首班车 09:00, 末班车 17:30, 每隔30分钟发一辆车)

**路线介绍** 釜山站 ▶ 影岛大桥 ▶ 白川文化村 ▶ 天空观景台 ▶ 75广场 ▶ 太宗台 ▶ 国立海洋博物馆 ▶ 釜山港大桥 (途经) ▶ **五六岛** ▶ **龙湖湾游览船码头** ▶ **和平公园** ▶ 松岛海水浴场 ▶ 南浦洞BIF/国际市场 ▶ 孔境其

※ 各路线的运行时间可能会根据天气及交通情况而改变。



## 满满一口的幸福 美食店



<b>大湖洞</b>	YUJEONG涮涮锅	UN路173	051-625-0009	涮涮锅
	妃丹妃	UN路187	051-626-0111	大盘海鲜炸酱面
	晋州冷面	UN路214	051-623-2777	晋州冷面、拌饭
	朝达章鱼	UN和平路7-1	051-622-1076	辣炒章鱼
	元福浦项水拌生鱼片	UN和平路15 (2楼)	051-621-8288	水拌生鱼片
	双胞猪排肉汤饭	UN和平路35-1	051-628-7021	猪肉汤饭
	慈母雪花红豆腐冰	UN和平路43 (1楼)	051-627-7555	红豆刨冰
	善良的章鱼	石浦路139-1	051-621-4455	辣炒章鱼
	光明餐厅	神仙路458	051-621-4376	辣炖安康鱼
<b>龙堤洞</b>	东明肉食餐厅	UN和平路153	051-621-5324	泡菜汤
<b>门峨洞</b>	芥末泥蚬套餐/门峨总店	子城路148	051-643-7972	泥蚬套餐
	七星餐厅总店	支架谷路7	051-632-0749	小肠
	HARIM辣味鲑鱼汤	支架谷路17-5	051-633-9409	辣味鲑鱼汤
<b>牛岩洞</b>	内湖冷面	牛岩紫菜路26号街17	051-646-6195	冷面、饺子
	南原泥蚬汤	UN路68-1	051-645-0199	泥蚬汤
<b>板屋洞</b>	丰年小肠	牛岩路76-3	051-644-9302	小肠
	双喜饭店	8埠头路3-2	051-636-4571	炒码面、糖醋肉
<b>龙溪洞</b>	五六岛嘉苑	白云浦路14	051-635-0707	韩牛圣脊
	五六岛手工血肠	白云浦路43 (地下1楼)	051-628-0565	手工血肠
	SONGWON大排骨	白云浦路43 (1楼)	051-612-1235	猪排骨
	狭川汤饭店	龙湖路235	051-628-4898	汤饭
	老奶奶刨冰	龙湖路90号街24	051-623-9946	红豆刨冰
	BABEOKJANG辣鸡半干明太鱼	龙湖路102	051-623-6238	辣鸡半干明太鱼
	小巷餐厅	龙湖路203-4	051-623-4592	猪肉
	东山生鱼片店	盆浦路66-30, 201号	051-628-5464	生鱼片
	传闻中的刨冰	东明路145号街02 (1楼)	051-627-5615	红豆刨冰
	海辣汤	东明路131号街33-1	051-624-1231	辣鱼汤

## 休息“一节拍”的旅行

## 住宿



旅游酒店			
G&G旅游酒店	UN和平路4号街34 (大湖洞)	051-626-7723	
IDEA旅游酒店	UN和平路35 (大湖洞)	051-611-6642	
普通住宿			
M.PARK宾馆	水菩路195-7 (大湖洞)	051-611-1188	
7 BRICKS酒店	水菩路208号街8 (大湖洞)	051-623-1624	
MURI酒店	水菩路219号街12-8 (大湖洞)	051-612-8314	
史密斯酒店	池谷路12号街20 (大湖洞)	051-642-2923	
BOSCO酒店	池谷路12号街64 (大湖洞)	051-643-0440	
STAY ROAD 12	池谷路12号街67 (大湖洞)	051-632-1425	
Hotel The Grand 大湖洞	UN和平路3号街33 (大湖洞)	051-626-9658	
威尼斯宾馆	龙湖路152-1 (龙湖洞)	051-622-7025	
No.25酒店	龙湖路156-1 (龙湖洞)	051-627-4466	
NOBLESSE	龙湖路158-1 (龙湖洞)	051-611-6025	
芝加哥宾馆	东明路132号街21 (龙湖洞)	051-621-0002	
釜山阿瓦尼中央酒店	田浦大路133 (门峨洞)	051-791-5800	
2天1夜酒店	水菩路13号街9 (门峨洞)	051-634-0902	
T酒店	南东川路6 (门峨洞)	051-637-6819	
VOV酒店	自由和平路60号街90 (门峨洞)	051-633-0131	
外国人市区民宿 (外国人专用)			
Vincent Guesthouse	石浦路126号街7, 2楼 (大湖洞)	010-6626-9180	
Kim's House Busan 2nd	UN和平路13号街11, 3楼 (大湖洞)	010-2460-1262	
DIY COZY HOUSE	镇南路96号街51 (大湖洞)	010-7678-8801	
四叶草	盆浦路111, 117栋1401号 (龙湖洞, LG Metrocity)	010-3393-5142	
二楼台外国人宿舍	龙湖路149-1, 103号 (龙湖洞, 地营住宅)	010-2363-9946	